

# Relatório de Gestão 2022



CASA DA MOEDA  
DO BRASIL

## SUMÁRIO

### 03 MENSAGEM DO PRESIDENTE

### 06 DETERMINAÇÃO DA MATERIALIDADE

### 07 VISÃO GERAL ORGANIZACIONAL E AMBIENTE EXTERNO

08 A Casa da Moeda do Brasil - CMB

11 Estrutura Organizacional

12 Perfil dos Administradores

15 Estrutura de Governança

16 Cadeia de Valor

17 Relacionamento com  
Partes Interessadas

18 A CMB frente ao Ambiente Externo

### 19 GOVERNANÇA, ESTRATÉGIA, RISCOS E PERSPECTIVAS

20 Apoio da Estrutura de Governança à  
Capacidade da CMB de Gerar Valor

26 Gestão Estratégica

30 Gestão de Riscos

33 Perspectivas

### 34 RESULTADOS DA GESTÃO

35 Desempenho dos Principais  
Produtos e Serviços

41 Desempenho Econômico-Financeiro

47 Gestão de Pessoas

52 Responsabilidade Social

54 Gestão de Contratos e Licitações

58 Gestão Patrimonial

61 Gestão de TI

64 Qualidade e  
Sustentabilidade Ambiental

### 69 DEMONSTRAÇÕES CONTÁBEIS

## MENSAGEM DO PRESIDENTE

### *Hugo Cavalcante Nogueira*

Chegamos ao final de mais um ano de muito trabalho e de importantes realizações para a história recente da Casa da Moeda do Brasil – CMB. Sem dúvida, é tempo de refletir sobre os desafios superados, valorizar os nossos resultados e traçar novos objetivos para a construção de um futuro próspero e sólido para o negócio de uma Empresa Pública que completará 329 anos de existência em 2023. Uma longa jornada de vitórias que permitiu à Casa da Moeda acompanhar e participar das mais diversas mudanças nos cenários econômico, político e social do país. Do Réis ao Real, o Brasil sempre contou com a sua Casa da Moeda pronta para prover soluções de segurança que atendessem aos anseios da população. Em 2022 não foi diferente.



Em 2021, tivemos o reconhecimento da natureza estratégica da Empresa para a preservação da autossuficiência nacional e da soberania monetária com a sua retirada do Plano Nacional de Desestatização e a reversão de um período de quatro anos consecutivos de déficits. Em 2022, visando o cumprimento dos objetivos estratégicos e as metas fixadas, solidificamos o ressurgimento da CMB como Empresa Pública de segurança estratégica para o país, assegurando que toda a produção de cédulas e moedas nacionais fosse produzida no país, com a manutenção de resultados positivos.

Um feito concretizado em razão do grande esforço na adequação de nossos preços aos praticados internacionalmente, o que só foi possível pelo árduo empenho de toda a Direção e das nossas equipes na renegociação de contratos de insumos e serviços, melhoria da produtividade das unidades fabris e iniciativas com foco na redução dos nossos custos de produção e administração. Ao longo do ano, foram produzidas 1,181 bilhão de cédulas e 990,1 milhões de moedas para o Banco Central do Brasil.

Mas a produção da CMB foi além das nossas fronteiras. Em 2022, conquistamos um importante avanço na expansão da atuação da Empresa no mercado internacional. Foram produzidas 600 milhões de cédulas para exportação, um quantitativo 50% superior ao produzido em 2021, o que representou um passo fundamental para que a capacidade produtiva do nosso parque fabril fosse utilizada com maior eficiência e sustentabilidade.

No ano que marcou o bicentenário da Proclamação da Independência do Brasil, a CMB desenvolveu importantes projetos que enaltecem e preservam a história, a cultura e a memória do nosso país e do nosso povo, tais como as moedas comemorativas de R\$5,00 e R\$2,00 e as medalhas homenageando D. Pedro I, D. Leopoldina e José Bonifácio.

Destacamos também o novo passaporte brasileiro lançado em junho e desenvolvido pela Empresa em parceria com a Polícia Federal e com o Ministério das Relações Exteriores. O resultado é um passaporte mais seguro e que valoriza a identidade nacional, capaz de identificar o viajante de acordo com os elevados requisitos internacionais de segurança, ao mesmo tempo que engrandece as riquezas naturais e culturais mais marcantes do Brasil, agora estampadas nas páginas do documento.

A CMB também se destacou pela adoção de boas práticas ambientais, sociais e de governança.

Em março, foi lançado o programa estratégico Moeda Solar, uma evolução das ações que vinham sendo conduzidas para gestão e eficiência energética, com a finalidade de propiciar a transição energética da CMB.

Em julho, inauguramos o nosso Sistema de Reuso de Água, capaz de tratar grande parte da água utilizada no parque fabril, eliminando os poluentes e possibilitando o retorno do recurso tratado às operações. Com o Sistema, além de reduzir os impactos ambientais do negócio e gerar economia para a Empresa, garantimos maior segurança hídrica ao assegurarmos a manutenção das operações, em meio a uma eventual crise de escassez do recurso.

Em novembro, conquistamos o 1º lugar na categoria de Gestão de Resíduos do 9º Prêmio Melhores Práticas de Sustentabilidade na Administração Pública, promovido anualmente pelo Ministério do Meio Ambiente. Na premiação, a Casa da Moeda apresentou o projeto Tran\$forma, uma solução de reaproveitamento para os resíduos gerados durante o processo de produção de cédulas. Com o projeto, a Empresa se tornou pioneira no desenvolvimento

de uma solução de economia circular para resíduos de cédulas de numerário, um problema global enfrentado pelas produtoras de dinheiro.

No âmbito da Governança Pública e Corporativa, executamos um plano de trabalho com vistas ao aperfeiçoamento das nossas práticas de transparência, *compliance*, *accountability*, equidade e comunicação, o que alçou a Empresa a um alto grau de maturidade e resultou na sua certificação de nível 1 do indicador de governança das empresas estatais (IG-SEST) com nota 9,87.

Muitos foram os desafios enfrentados e superados pela CMB ao longo do ano. A cada dificuldade, a Empresa logrou se reinventar e reafirmar o seu papel, como uma Empresa Pública, estratégica e não dependente do Tesouro Nacional.

Por fim, asseguramos a integridade deste Relatório, em conformidade com as orientações emanadas pelos órgãos de controle, construído com a participação das diversas áreas da CMB.

  
Hugo Cavalcante Nogueira  
Presidente da Casa da Moeda do Brasil



## DETERMINAÇÃO DA MATERIALIDADE

A estrutura, forma e conteúdo apresentados nesse relatório integrado de gestão seguiram as orientações do Tribunal de Contas da União – TCU.

A seleção dos temas materiais prioritários que compõem o relatório integrado de gestão da Casa da Moeda do Brasil de 2022 teve como base a continuidade das estratégias definidas no planejamento estratégico 2022-2026, a Cadeia de Valor e a continuidade das atividades operacionais da Empresa.

Todo o processo de elaboração de conteúdo foi realizado de forma centralizada, sob a coordenação do Departamento de Planejamento – DEPLA, considerando a participação das diversas áreas da Empresa. Sua validação somente ocorre após avaliação das áreas de conformidade, auditoria e apreciação da Diretoria Executiva e do Conselho de Administração.





## VISÃO GERAL ORGANIZACIONAL E AMBIENTE EXTERNO



## A CASA DA MOEDA DO BRASIL - CMB

Instituição fundada em 8 de março de 1694, a CMB conta com complexo industrial localizado em Santa Cruz, na Zona Oeste do Rio, um dos maiores do gênero no mundo e o maior da América Latina.

O complexo industrial da CMB possui 538 mil m<sup>2</sup> de área total e 110 mil m<sup>2</sup> de área construída, contando com três departamentos fabris: o Departamento de Cédulas – DECED, o Departamento de Moedas e Medalhas – DEMOM e o Departamento de Produtos Gráficos e Cartões – DEGER.

Estas unidades estão preparadas para produzir cédulas, moedas de circulação e comemorativas, medalhas, distintivos e comendas, passaportes, certificados, cartões inteligentes e documentos de identificação, selos postais e selos fiscais com rastreabilidade, além de inúmeros outros produtos gráficos de segurança. Para assegurar que seus produtos e serviços sejam feitos dentro das melhores práticas e em condições de sigilo e segurança, a CMB emprega um sistema de gestão integrado aderente aos requisitos das certificações ISO 9001, ISO 14001, ISO 45001, ISO 15.540 e ISO 14.298.

As fábricas de cédulas e de moedas possuem capacidade instalada para produção de 2,6 bilhões e 4,0 bilhões de unidades por ano, respectivamente. Tais capacidades, se conjugadas com previsibilidade, possibilitam à CMB o atendimento integral da demanda por meio circulante nacional, inclusive as oriundas de aditivos contratuais, as quais exigem pronta resposta, com qualidade, segurança e logística adequadas.

Os processos produtivos são executados por profissionais especializados, dos mais diversos segmentos, mediante uso de equipamentos avançados e técnicas adequadas para entregar produtos e serviços com alta qualidade e tecnologia, em linha com o estado da arte e padrões observados nas principais casas de moeda e impressoras no mundo.







As instalações permitem a produção de cédulas contendo diversos elementos de segurança, de forma a assegurar a máxima proteção contra ações de falsificação, por meio da utilização das mais modernas tecnologias desenvolvidas para o segmento de impressos de segurança.

Visando garantir a manutenção do padrão de segurança e qualidade em nossos impressos, a CMB contratou em 2022, de forma preventiva, o serviço de Health Check prestado pelo fabricante dos equipamentos. Esta atividade consiste na realização de diagnósticos técnicos indicando eventuais necessidades de reposições de peças, componentes, upgrades, atualização de softwares ou ajustes técnicos, que serão executados considerando os orçamentos de investimentos dos próximos exercícios.

Como principais diferenciais de atendimento, a estrutura da CMB possibilita: (a) flexibilização da composição dos produtos por denominação, com entregas semanais programadas; (b) capacidade disponível de armazenamento para a custódia segura de cédulas e moedas; (c) controle de qualidade assegurado na fabricação; (d) mitigação dos riscos relacionados à movimentação e ao transporte internacional do meio circulante nacional; e (e) laboratório para perícia.

Em seu parque fabril, a CMB utiliza os mais modernos sistemas digitais e recursos fabris adotados no mercado de segurança de produtos gráficos e metalúrgicos, a partir de projetos artísticos elaborados com base em rígidos critérios técnicos e de perícia forense. Todos os produtos são desenvolvidos com matérias-primas e elementos de segurança projetados para aferir controle e credibilidade ao usuário final, garantindo a força da marca CMB junto ao mercado de produtos de segurança.

A unidade de fabricação e personalização de passaportes tem capacidade instalada para a produção de 3,6 milhões de passaportes por ano, o que representa a segurança de atendimento à demanda efetuada pelos órgãos responsáveis pela expedição do documento. Além do passaporte brasileiro, no Departamento de Produtos Gráficos e Cartões também são produzidos os selos fiscais da Receita Federal do Brasil, para o controle no segmento de bebidas e cigarros, bem como os selos postais demandados pela Empresa Brasileira de Correios e Telégrafos, cartões de identificação do tipo *smartcard* com microcontroladores embarcados, dentre outros produtos gráficos de alta segurança, capazes de atender a demandas do mercado.

Merece destaque, nesse cenário específico, a segurança no tratamento de dados obtidos para a personalização da caderneta de passaporte, cuja estrutura de tecnologia suporta o grau de confiabilidade requerido pelo Ministério de Relações Exteriores e Polícia Federal, em consonância com os padrões internacionais estabelecidos pela *International Civil Aviation Organization* – ICAO, o que sinaliza a confiança no trabalho de excelência desenvolvido pela CMB.

Não menos importante, a logística envolvida na operação dos passaportes, com entregas em todas as localidades do território nacional, é reconhecida pela Polícia Federal e demonstra o compromisso de eficiência e segurança das atividades desta Empresa em todas as etapas do processo.

Na área de impressos, a CMB tem capacidade para produzir diversos documentos de segurança nos substratos papel e polímero. O portfólio atual conta com selos fiscais, postais e cartoriais, carteiras e cartões de identificação, certidões e diplomas.

Outro segmento relevante de atuação diz respeito aos sistemas para o controle e rastreamento de produção. A CMB executa, hoje, o controle e rastreabilidade da produção de cigarros, de forma a honrar o compromisso assumido na Convenção-Quadro para o Controle do Tabaco da Organização Mundial da Saúde, da qual o Brasil é signatário.

Atenta à importância de entender seus clientes e investir nessa relação, a CMB realiza a Pesquisa de Satisfação de Clientes para mensurar o nível de satisfação com os produtos e serviços oferecidos, tendo alcançado na última pesquisa a média de 93,75% de satisfação nas dimensões Produto, Logística, Documentação e Atendimento.

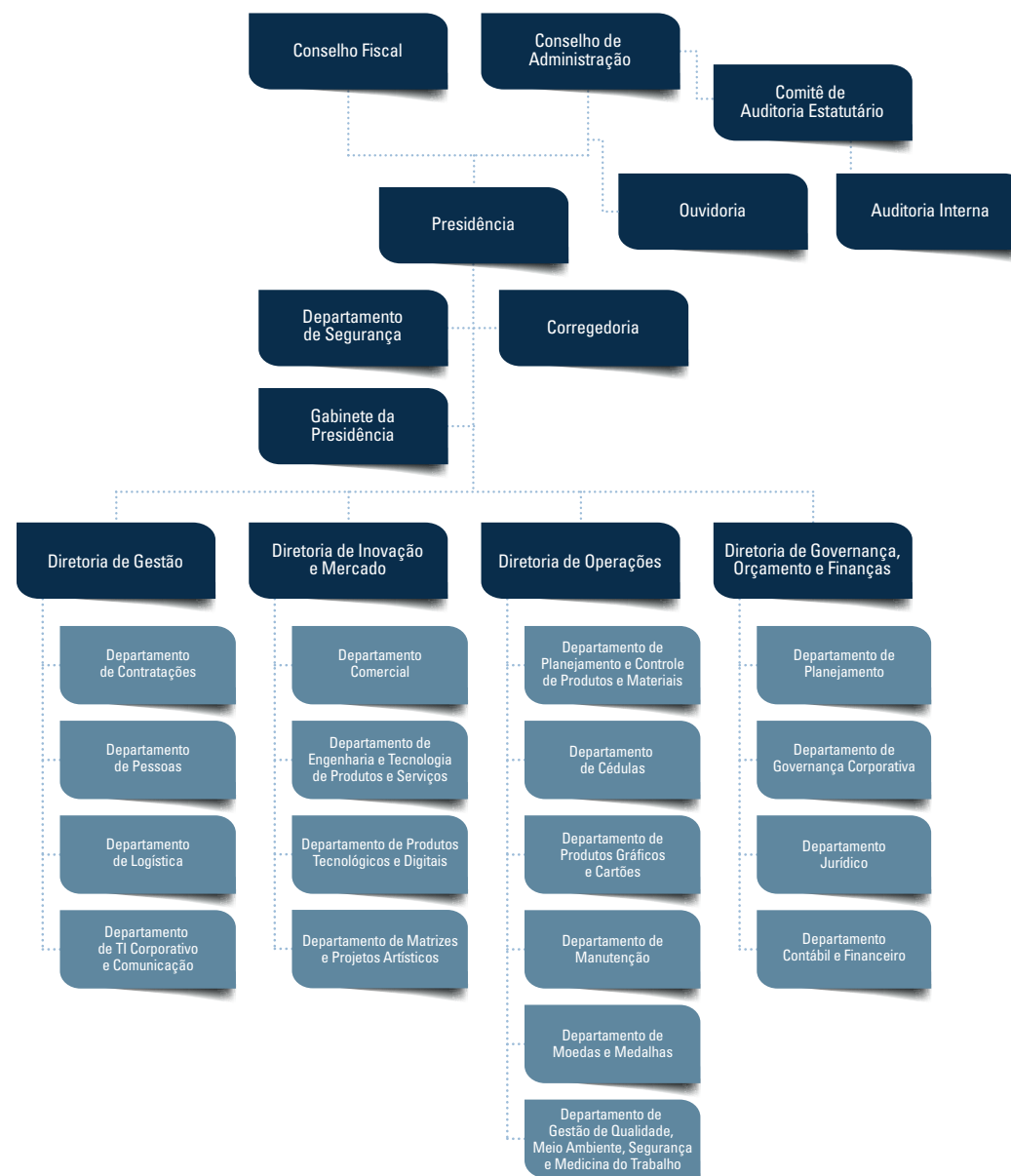
#### PRINCIPAIS NORMAS DIRECIONADORAS DA ATUAÇÃO:

O Capital Social e as principais diretrizes de funcionamento da CMB estão definidas no seu Estatuto Social, Regulamento de Pessoal, Regulamento de Licitações e Contratos e demais documentos, disponíveis no link:

<http://www.casadamoeda.gov.br/portal/acesso-a-informacao/institucional/base-juridica.html>

## ESTRUTURA ORGANIZACIONAL

Conforme Estatuto Social da CMB, a sua estrutura organizacional e a distribuição interna das atividades administrativas são de competência da Diretoria Executiva, composta por um Presidente e quatro Diretores Executivos.



## PERFIL DOS ADMINISTRADORES



**Hugo Cavalcante Nogueira**

### PRESIDÊNCIA

Graduado em Administração pela Escola Naval, com doutorado em Ciências Navais pela Escola de Guerra Naval, MBA em Planejamento, Orçamento e Gestão Pública pela Fundação Getúlio Vargas (FGV) e Especialização em Gestão Internacional no COPPEAD da UFRJ, é Vice-Almirante da Reserva do Corpo de Intendentes da Marinha do Brasil.

Profissional com 35 anos de vasta experiência em Administração, Finanças, Orçamento, Material e Abastecimento. Foi Diretor de Abastecimento, Diretor de Finanças, Diretor de Gestão Orçamentária, Diretor de Administração, Diretor do Serviço de Veteranos e Pensionistas, e Diretor do Depósito de Combustíveis da Marinha do Brasil, além de Assessor de Economia e Finanças do Comandante da Marinha e Membro do Conselho Fiscal da Empresa Gerencial de Projetos Navais (EMGEPRON) por 7 anos.



**Jean Pedrazza Reiche****DIRETORIA DE GOVERNANÇA, ORÇAMENTO E FINANÇAS**

Graduado em Ciências Contábeis pela Universidade Federal do Rio de Janeiro e atualmente cursando Direito na Universidade Estácio de Sá. Possui ampla experiência em governança de estatais, decorrente da atuação como Auditor Federal de Finanças e Controle em auditorias sobre empresas públicas do setor de comunicações e financeiro.

Foi Auditor-Chefe da Fundação Biblioteca Nacional, Coordenador-Geral de Auditoria de Estatais dos Setores Financeiro e de Desenvolvimento da Controladoria-Geral da União (CGU), além de Chefe de Divisão da Coordenação-Geral de Auditoria da Área de Cultura e do Núcleo de Ações de Controle nº 1 da Controladoria Regional da União no Estado do Rio de Janeiro.

**Luiz Sergio Madeiro da Costa****DIRETORIA DE GESTÃO**

Graduado em Administração pela Universidade Federal do Rio de Janeiro, com Pós-Graduação em Administração Financeira pela FGV/RJ e curso de Extensão em Políticas Públicas e Governo pela UFRJ/EPPG, é Mestre em Ciência Ambiental pela Universidade Federal Fluminense e Oficial da Reserva do Corpo de Intendentes da Marinha do Brasil.

Com 29 anos de experiência como Auditor Federal de Controle Externo do Tribunal de Contas da União (TCU), exerceu na SECEX-RJ a função de Diretor da Divisão de Auditoria e na SecexEstataisRJ - unidade responsável pela fiscalização de empresas estatais sediadas no Rio de Janeiro, entre elas o Grupo Petrobras, Eletrobrás, Furnas, Casa da Moeda do Brasil, Susep e CVM - foi Assessor, Diretor substituto na Diretoria de Fiscalização do Setor de Regulação e Estado, além de Secretário substituto e Secretário de Controle Externo.

**Sergio Perini Rodrigues**

## DIRETORIA DE OPERAÇÕES

Graduado em Administração de Empresas com MBA em Planejamento e Gestão Estratégica pela Fundação Getúlio Vargas (FGV) e múltiplos cursos de aperfeiçoamento em diversas áreas, dentre elas Administração de Projetos, Marketing, Licitação e Contratos, e Qualidade.

Profissional com 35 anos de vasta experiência, empregado da Casa da Moeda do Brasil onde fez carreira. Foi Superintendente do Departamento de Moedas e Medalhas, Superintendente do Departamento de Gráfica Geral, Superintendente do Departamento de Cédulas, Coordenador do Núcleo de Planejamento da Diretoria de Produção com ênfase em PCP e Controle, Gerente Executivo de Atendimento ao Cliente da Fábrica de Cédulas, Gerente de Atendimento ao Banco Central do Brasil e Analista sênior de Planejamento onde trabalhou na elaboração dos projetos de novos produtos da CMB.

**Paulo Ricardo de Mattos Ferreira**

## DIRETORIA DE INOVAÇÃO E MERCADO

Graduado em Química pela Faculdade de Humanidades Pedro II, com MBA em Gestão da Produção e Manutenção pela Universidade Federal Fluminense (UFF), além de Pós-graduação em Análise, Projeto e Gerência de Sistemas pela Pontifícia Universidade Católica do Rio de Janeiro (PUC) e em Tecnologias de Gestão para a Qualidade e Produtividade pela Universidade Federal do Rio de Janeiro (UFRJ).

Profissional empregado da Casa da Moeda do Brasil, fez carreira na CMB, onde ingressou em 1982. Foi Diretor de Tecnologia, Diretor de Cédulas e Moedas, Superintendente Comercial, Superintendente do Departamento de Moedas e Medalhas, Superintendente do Departamento de Cédulas, Gerente Executivo da Divisão de Discos Eletrorevestidos e Gerente do Laboratório Químico.

## ESTRUTURA DE GOVERNANÇA

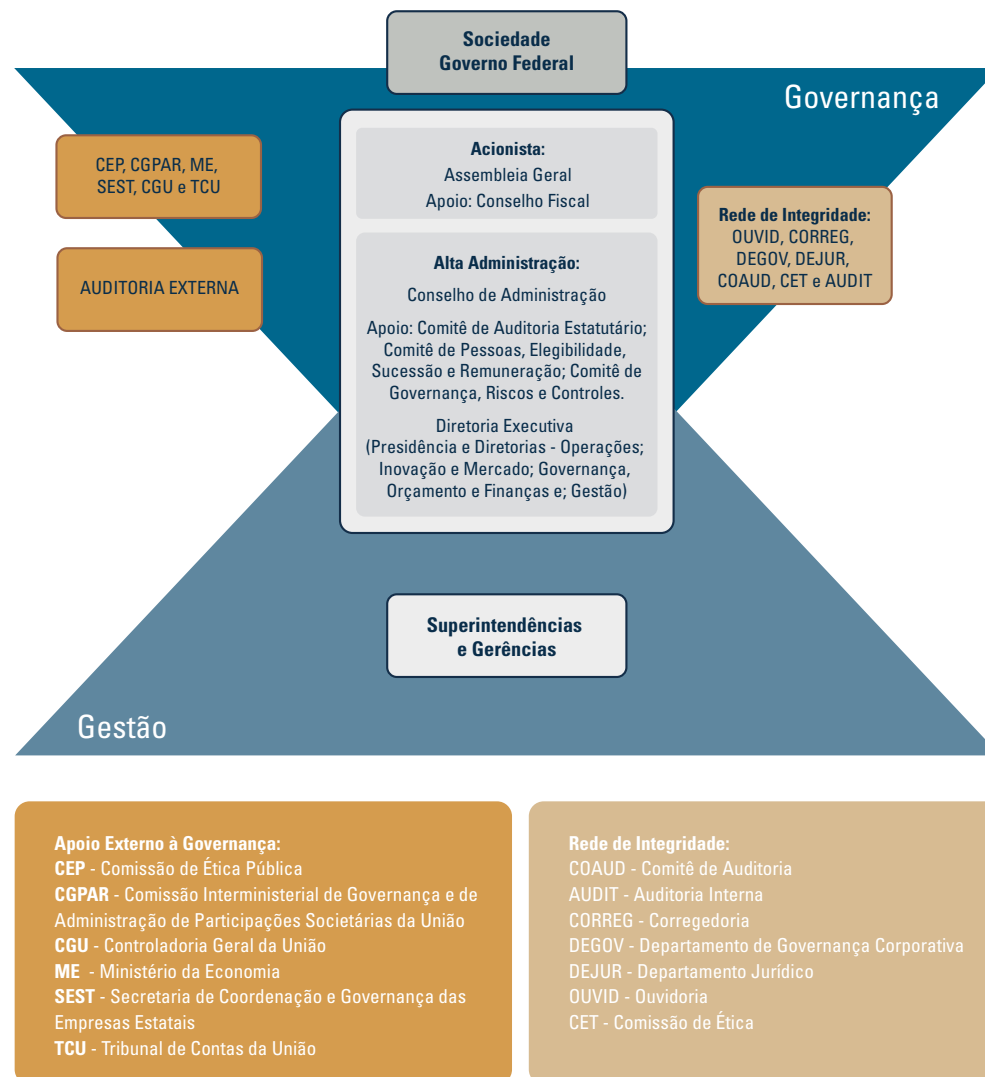
A governança corporativa da CMB tem como referências normativas fundamentais a Lei 13.303/2016, o seu decreto regulamentador (Decreto 8.945/2016), Resoluções da Comissão Interministerial de Governança Corporativa e de Administração de Participações Societárias da União - CGPAR e as principais diretrizes da Organização para a Cooperação e Desenvolvimento Econômico – OCDE no que se refere às entidades de controle estatal.

Os princípios adotados na CMB estão expressos no Estatuto Social, nos regimentos internos da Alta Administração e dos órgãos de assessoramento, no Programa de Integridade e no Código de Ética, Conduta e Integridade.

A governança corporativa proporciona uma visão integrada das atividades e negócios desenvolvidos, considerando o contexto e as políticas públicas, o alinhamento com os interesses das partes interessadas, o impacto na sociedade e no meio ambiente.

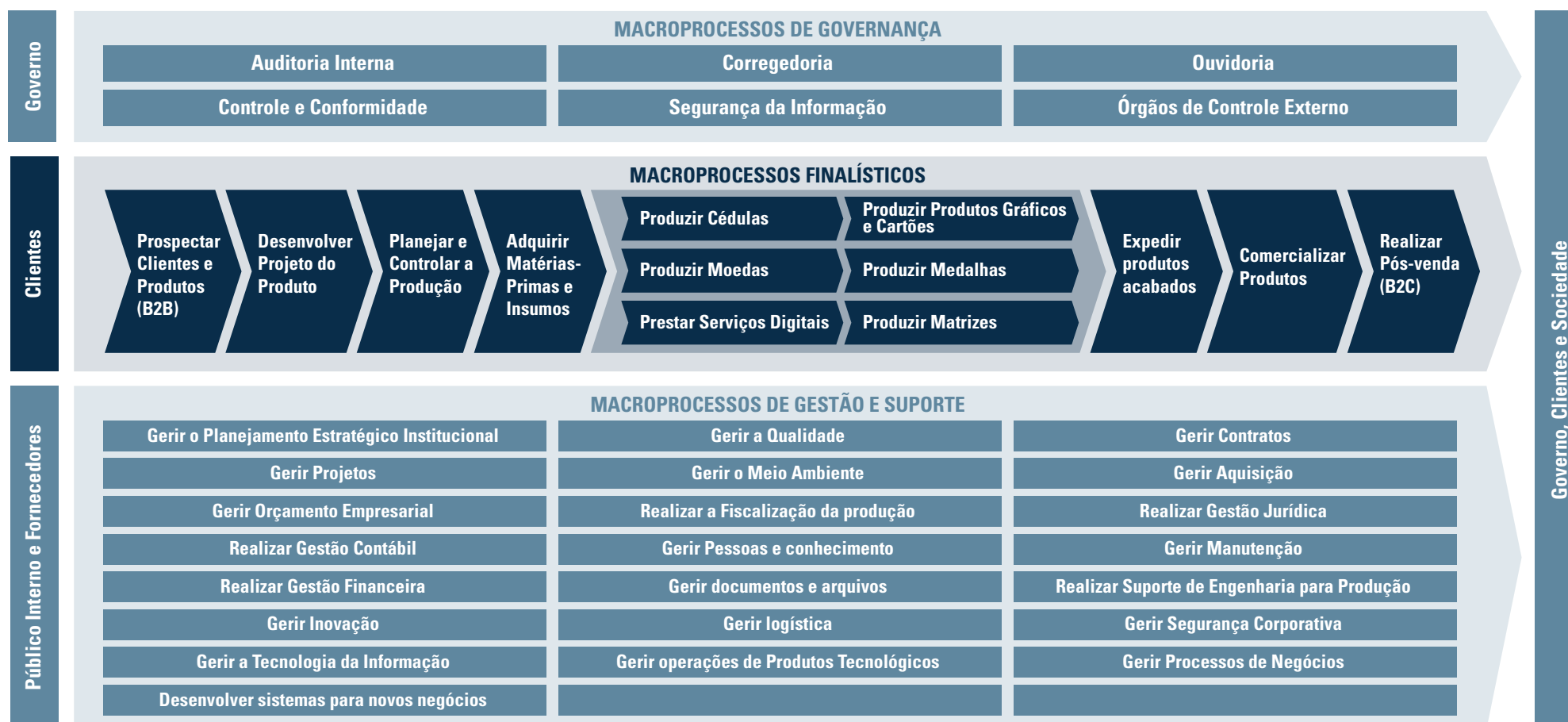
Assim, a governança busca fortalecer os mecanismos de controle, transparência e prestação de contas, além de fornecer subsídios à tomada de decisão.

### ESTRUTURA DE GOVERNANÇA DA CMB



## CADEIA DE VALOR

A Cadeia de Valor da CMB está alinhada à sua missão institucional, retratando os seus principais macroprocessos finalísticos, bem como os processos de suporte e de gestão, que juntos respondem pelas entregas à sociedade e ao Estado.





## RELACIONAMENTO COM PARTES INTERESSADAS

A CMB mantém comunicação permanente com as partes interessadas:

| Responsabilidade com as partes interessadas |   |  |
|---|---|--|
| Partes interessadas                         | Tipo de comunicação   | Tópicos mais pertinentes ao público  |
| Público Interno                             | Constante, por meio de iniciativas de gestão de pessoas (treinamentos, capacitações, pesquisa de clima, comunicados internos etc.), canais da ouvidoria e circulares.   | Promover sustentabilidade financeira; políticas e práticas anticorrupção; gestão de relacionamento; desenvolvimento do capital humano; ecoeficiência operacional; relacionamento com o governo e com órgãos reguladores. |
| Órgãos e entidades da Administração Pública | Constante, nas reuniões do Conselho de Administração e com a prestação de contas feita via relatórios de gestão e questionários periódicos sobre conformidade e controles, relatórios obrigatórios, ofícios e/ou reuniões, fiscalização e vistorias.  | Promover sustentabilidade financeira; políticas e práticas anticorrupção; prestação de contas e transparência; fortalecimento e visibilidade da marca da CMB.  |
| Clientes                                    | Constante, por meio dos departamentos que fazem a gestão comercial e do relacionamento com clientes.  | Gestão de relacionamento com clientes; ecoeficiência operacional; desenvolvimento tecnológico; qualidade dos materiais produzidos; prestação de contas e transparência.  |
| Fornecedores                                | Constante, através das áreas que fazem a gestão das licitações, das contratações, do desenvolvimento de fornecedores e da avaliação do seu desempenho.  | Gestão de relacionamento; desenvolvimento tecnológico; fortalecimento e visibilidade da marca da CMB.  |
| Sociedade                                   | <p>Iniciativas como os projetos de responsabilidade social e as ações de comunicação (assessoria de imprensa, publicações em geral, informações divulgadas no site oficial, Relatório de Sustentabilidade, Relatório de Gestão, Relatório de Administração).</p> <p>Participação social garantindo ao cidadão que suas manifestações e solicitações de informação sejam respondidas com rapidez e linguagem cidadã, através da Ouvidoria, nos seguintes canais: e-mail (ouvidoria@cmb.gov.br), telefone, carta, presencial ou urnas nas dependências da CMB, Sistema de Ouvidorias Públicas do Poder Executivo Federal (e-Ouv) hospedado na página da CGU, Fale Conosco, no Portal da CMB na internet e página da Ouvidoria nas mídias sociais.</p> | Gestão de relacionamento; qualidade dos materiais produzidos.  |

## A CMB FRENTE AO AMBIENTE EXTERNO

O Produto Interno Bruto – PIB do Brasil cresceu 2,9% em 2022 e fechou o ano em R\$9,9 trilhões, tendo o PIB per capita alcançado R\$46,1 mil no período, conforme dados divulgados pelo Instituto Brasileiro de Geografia e Estatística – IBGE.

Em relação à taxa de câmbio, o dólar comercial encerrou o exercício 2022 cotado a R\$5,28 e o Índice de Preços ao Consumidor Amplo – IPCA, divulgado pelo Instituto Brasileiro de Geografia e Estatística – IBGE, atingiu 5,79% no período.

Para o exercício 2023, segundo projeções da conjuntura macroeconômica produzida pelo Banco Central do Brasil – Relatório de Mercado FOCUS, emitido em 24 de fevereiro de 2023, a expectativa para fechamento ao final do exercício é de R\$5,25 para a taxa de câmbio, sendo projetados 5,90% para o IPCA e 0,84% para o PIB.

Tais fatores, conjugados com riscos advindos de uma eventual escalada na guerra da Ucrânia e dos esforços da China no enfrentamento à COVID-19, continuam influenciando a cadeia de suprimento de insumos e matérias-primas e, possivelmente, as demandas por produtos da CMB, caracterizada pelo atendimento a políticas públicas de abastecimento do meio circulante nacional, fabricação e personalização dos passaportes e fabricação de selos fiscais e postais.

No mercado concorrencial, principalmente nos segmentos voltados para exportação, esses mesmos fatores resultaram em aumento da competitividade da CMB na prospecção de novos contratos. Nas demais linhas de negócios, a CMB cumpriu integralmente seus contratos, não tendo assumido obrigações ou responsabilidades em condições diversas as de qualquer outra sociedade do setor privado que atue no mesmo mercado.



## GOVERNANÇA, ESTRATÉGIA, RISCOS E PERSPECTIVAS

## APOIO DA ESTRUTURA DE GOVERNANÇA À CAPACIDADE DA CMB DE GERAR VALOR

Dentre as ações de governança que impactam a gestão, destacam-se:

### MATURIDADE DA GOVERNANÇA NA CMB

A verificação da aderência às práticas de governança corporativa é realizada pelos órgãos de controle e fiscalização, através de auditorias e indicadores como o Índice Integrado de Governança e Gestão Públicas - IGG-TCU e o Indicador de Governança das Empresas Estatais - IG-SEST.

A CMB atingiu o nível 1 do indicador de governança das empresas estatais (IG SEST) no 6º ciclo de avaliação (2022) com nota 9,87. O IG-SEST tem por objetivo medir o grau de maturidade da governança das empresas estatais, aferido por meio da avaliação do cumprimento de diversos dispositivos legais, infralegais e de boas práticas aplicáveis às estatais federais, principalmente no que se refere à Lei das Estatais, ao Decreto 8.945/2016, às resoluções CGPAR e às diretrizes da Organização para a Cooperação e Desenvolvimento Econômico – OCDE.

O IG-SEST adota atualmente o modelo de curva forçada, no qual apenas as empresas que conseguem as maiores notas recebem a classificação de nível 1, sendo a avaliação realizada por equipe de profissionais da Secretaria de Coordenação e Governança das Empresas Estatais, e também por membros independentes da Brasil Bolsa Balcão (B3), Fundação Dom Cabral (FDC), Fundação Getúlio Vargas

(FGV), Instituto Brasileiro de Governança Corporativa (IBGC), Instituto Brasileiro de Relações com Investidores (IBRI), Instituto de Pesquisa Econômica Aplicada (IPEA) e Universidade de Brasília (UnB).

O excelente resultado alcançado pela Empresa é fruto do comprometimento da Administração e de todas as áreas internas na aderência às boas práticas de *compliance*, transparência, *accountability*, equidade e comunicação.

### REVISÃO DO CÓDIGO DE ÉTICA, CONDUTA E INTEGRIDADE

Em cumprimento ao inciso XXVII, do artigo 56, do Estatuto Social da CMB - ESCMB, o Conselho da Administração - CONSAD aprovou a revisão do Código de Ética, Conduta e Integridade, onde houve aprimoramento de regras atinentes à Governança.

Agora há previsão expressa e mais detalhada sobre o combate a atos de fraude, suborno e corrupção, e o envolvimento maior e expresso dos componentes da alta administração da Empresa e de terceiros (como clientes, fornecedores e parceiros). Assim, há maior detalhamento e regramento de órgãos atinentes à promoção da Ética e Integridade, como a Ouvidoria e a própria Comissão de Ética.



## **PUBLICAÇÃO DA POLÍTICA DE INDICAÇÃO DOS MEMBROS DO CONSELHO DE ADMINISTRAÇÃO E DIRETORIA EXECUTIVA DA CMB**

Aprovada pelo CONSAD, a referida Política estabelece critérios objetivos de orientação não vinculante à União de forma a assegurar que os indicados possuam capacidade técnica e experiência necessárias para o exercício de suas funções alinhadas às melhores práticas de governança.

Dessa forma, são considerados princípios básicos na indicação, avaliação e capacitação dos representantes, como transparência, diversidade, seleção baseada em critérios predefinidos, equidade no tratamento das partes interessadas, independência na indicação, foco no resultado e responsabilidade corporativa.

## **PUBLICAÇÃO DA POLÍTICA DE GESTÃO DE CONTINUIDADE DE NEGÓCIOS DA CMB**

Aprovada pelo CONSAD, a referida Política estabelece diretrizes e responsabilidades a serem observadas quando for realizada a elaboração do plano de gestão de continuidade de negócios da empresa, de forma a garantir que seja elaborado com base em metodologia apropriada.

Entre os princípios que visam garantir a eficácia da referida Política, deverão ser observados os seguintes comandos: a) considerar os processos críticos da CMB; b) ser estruturada; c) aumentar a resistência operacional; d) ser eficiente; e) ser proporcional nas medidas planejadas; f) buscar a melhoria contínua; g) ser orientada aos negócios; h) buscar comunicação rápida, clara e confiável.

## **REVISÃO DA POLÍTICA DE GESTÃO DE PESSOAS**

O CONSAD promoveu a revisão da Política de Gestão de Pessoas de forma a fomentar a diversidade e pluralidade. Entre as alterações inseridas na Política, há a previsão expressa de que a CMB promoverá ações educacionais e práticas que estimulem a diversidade.

## **REVISÃO DA POLÍTICA DE TRANSAÇÕES COM PARTES RELACIONADAS**

Em atendimento à Lei nº 13.303/2016, o CONSAD aprovou a revisão anual da Política de Transações com Partes Relacionadas da CMB, de modo a tornar mais claro o conceito de pessoa com influência relevante e membro próximo da família.

## **APRIMORAMENTO DA TRANSPARÊNCIA ATIVA**

Foi aprimorada a divulgação de informações no portal da CMB, com a publicação de informações completas sobre licitações e contratos, disponibilizando as minutas dos editais e dos contratos, em atendimento aos comandos da Lei 13.303/16, bem como de informações sobre a execução orçamentária de cada contratação.

## **RELATÓRIO DE CONFORMIDADE**

Em atendimento à Resolução CGPAR nº 18/2016, cuja matéria foi posteriormente disciplinada pela Resolução CGPAR nº 33/2022, o Relatório de Conformidade referente ao exercício de 2021, dispositivo do Programa de Integridade no que se

refere ao monitoramento do ambiente de conformidade da Empresa, foi apreciado pela Diretoria Executiva, Comitê de Auditoria e Conselhos.

### ***DUE DILIGENCE***

Em medida de reforço ao Programa de Integridade, a CMB conta com ferramenta de *Due Diligence*, com a finalidade de obter informações de inteligência com relação aos cenários de incerteza jurídica, fiscal, concorrencial, bem como para realização de avaliação de integridade de potencial parceiro, fornecedor, dentre outros, auxiliando a Alta Administração na tomada de decisão.

### **TREINAMENTO EM INTEGRIDADE E DE POLÍTICA DE TRANSAÇÕES COM PARTES RELACIONADAS**

Em cumprimento à Lei 13.303/2016, que determina a capacitação anual obrigatória sobre o Código de Conduta e Integridade a todos os empregados, a CMB desenvolveu nova abordagem para a realização do treinamento anual de conduta e integridade. O treinamento, integralmente ministrado por instrutores internos que conhecem a realidade e peculiaridades da Empresa, passou a oferecer módulos específicos com conteúdo mais completo e personalizado.

Além disso, com o objetivo de ampliar a efetividade da Política de Transações com Partes Relacionadas, foi promovido treinamento específico sobre a temática em questão.

### **GOVERNANÇA DA PATROCINADORA NA ENTIDADE FECHADA DE PREVIDÊNCIA COMPLEMENTAR - EFPC**

Cumprindo com a sua responsabilidade como patrocinadora, a CMB atua na supervisão e fiscalização sistemática das atividades da EFPC, de acordo com o art. 25 da Lei Complementar nº 108, de 29 de maio de 2001, Portaria SEST/ME nº 2.014, de 23 de fevereiro de 2021 e a Resolução CGPAR/ME Nº 38, de 4 de agosto de 2022, mantendo permanente interlocução entre a direção da patrocinadora e os seus representantes no Conselho Deliberativo – CONDEL, bem como o efetivo acompanhamento por meio de relatórios semestrais.

Cada relatório, elaborado com o auxílio de consultor externo, traz a revisão de todos os temas obrigatórios fixados normativamente, o acompanhamento dos planos de ação para a correção ou mitigação de eventuais fragilidades encontradas em auditorias, bem como eventuais apontamentos sobre oportunidades de aprimoramento da gestão. Ao final dos trabalhos, são propostas recomendações à EFPC que, após acolhidas pela Diretoria Executiva e pelo Conselho de Administração da CMB, passam a ser monitoradas na atividade de supervisão do período subsequente.

Em complemento à atividade de supervisão e fiscalização descrita acima, registra-se que a patrocinadora, quando necessário, presta orientações e assessoramento técnico aos membros do CONDEL.

A CMB também atuou na revisão do estatuto da EFPC, acompanhou ativamente o processo de escolha do novo Diretor Financeiro, avaliou as ações voltadas para o aprimoramento da governança da instituição, considerando, principalmente, os

trabalhos realizados pela Auditoria Interna da CMB, e acompanhou o processo de apuração dos resultados dos planos.

## DIREITO DO AÇIONISTA

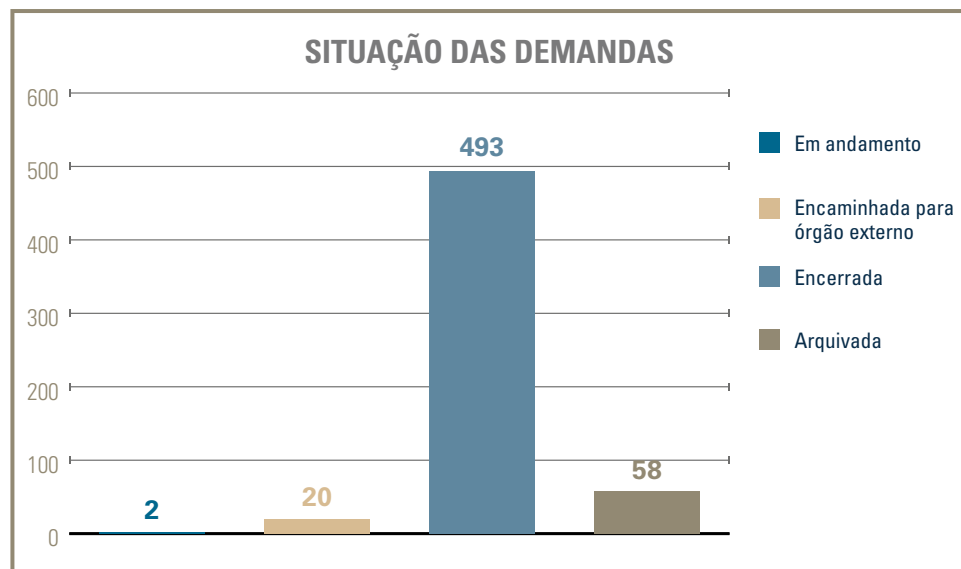
A CMB, Empresa Pública constituída pela União nos termos da Lei nº 5.895/73, dotada de personalidade jurídica de direito privado e com capital pertencente integralmente à União, para fins de distribuição de dividendos e demais condutas, observa as disposições da Lei nº 6.404/76 e suas alterações, bem como da Lei nº 13.303/16.

## OUVIDORIA

A Ouvidoria da CMB, instância de controle e participação social, visando ao aprimoramento da gestão, é responsável por receber solicitações, denúncias, reclamações, sugestões, elogios, comunicação de irregularidades e solicitações de simplificação dos seus colaboradores, fornecedores e da sociedade. Todas as demandas são remetidas às áreas relacionadas ao assunto objeto de cada demanda, para análise e manifestação e, em seguida, retornam à Ouvidoria para análise e resposta aos demandantes. Além disso, a Ouvidoria também é responsável pela aplicação da Lei de Acesso à Informação, dando o devido tratamento aos pedidos de informação dos cidadãos, assim como o monitoramento do canal de contato “Fale Conosco”.

A Ouvidoria realiza atendimento presencial, telefônico, por carta, formulário de urna e, alinhada à política do Governo Digital, também atende por meio de correio eletrônico, canais multiplataforma, como o formulário eletrônico (Plataforma Fala.br) e Plataforma institucional de atendimento online.





Além disso, visando ao desenvolvimento e aperfeiçoamento de competências técnicas, os agentes de ouvidoria participaram de diversas ações educacionais, focando no atendimento ao cidadão, proteção de dados, avaliação de serviços públicos e controle social, além da participação em fóruns de discussão, grupos de trabalho e seminários nacionais promovidos pela Rede Nacional de Ouvidorias da Controladoria-Geral da União.

## ÁREA DE CORREIÇÃO

A Norma de Administração - NAD-GOV.004, que regulamenta os processos correccionais no âmbito da CMB, prevê as hipóteses de investigação preliminar, sindicância, apuração direta, processo administrativo disciplinar e de responsabilização. Qualquer procedimento correccional, investigativo ou acusatório, deverá ser instaurado pela Diretoria de Governança, Orçamento e Finanças - DIGOF, conforme competência delegada pelo Presidente da CMB, de ofício ou com base em representação ou denúncia recebida.

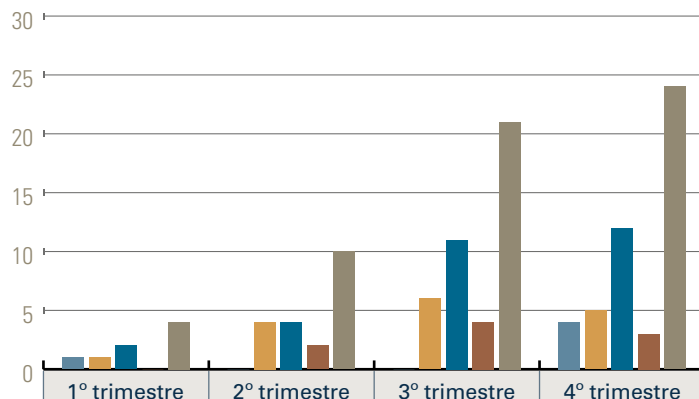
A CMB, observando o art. 34 da Portaria Normativa CGU nº 27/2022, de outubro de 2022, elaborou o Relatório de Gestão Correccional 2022, por meio do qual prestou contas das atividades correccionais ao Conselho de Administração – CONSAD.

Na página seguinte são apresentados os dados consolidados referentes aos processos disciplinares instaurados em 2022: Análise inicial de admissibilidade, Investigação Preliminar Sumária – IPS, Sindicâncias, Apuração Direta – AD e Processo Administrativo Disciplinar – PAD.

Um ponto importante que merece destaque é que os procedimentos acusatórios começaram a ser tratados no sistema e-PAD desde setembro de 2022, observando que as análises iniciais de admissibilidade e as IPS já eram tratadas no sistema.



### PROCESSOS POR TRIMESTRE 2022



Para 2023, a CMB observará as orientações da Resolução CGPAR nº 44/2022, de 30 de dezembro de 2022, alterada pela Resolução CGPAR nº 46/2022, de 31 de janeiro de 2023.

# GESTÃO ESTRATÉGICA

## PLANEJAMENTO ESTRATÉGICO

Empenhada no atendimento às demandas do Estado Brasileiro e conhecedora da natureza estratégica e relevante das atividades da CMB no cumprimento de políticas públicas vitais à segurança nacional e soberania do nosso País, foi dada continuidade à estratégia para o ciclo 2022 a 2026, representada pelos direcionadores:

### Missão

Prover e garantir soluções de segurança nos segmentos de meio circulante e pagamento, identificação, rastreabilidade, autenticidade, controle fiscal e postal.

### Visão

Ser reconhecida pela sociedade por sua excelência e inovação em seus produtos e serviços.

### Valores

Integridade; Comprometimento; Segurança; Qualidade e Sustentabilidade.

Para isso, foram estabelecidas iniciativas visando ao cumprimento integral dos contratos com sustentabilidade, qualidade e eficiência; à prospecção de novos negócios no mercado nacional e internacional; à inovação e transformação digital; ao alinhamento da gestão às melhores práticas ambientais e de governança, buscando desenvolvimento sustentável com responsabilidade social; e à valorização dos empregados.

## Planejamento Estratégico 2022-2026



### FINANCEIRA

Promover a sustentabilidade financeira



### CLIENTES E SOCIEDADE

Assegurar o compromisso legal e institucional para a execução de políticas públicas  
Ampliar o portfólio de produtos e serviços



### PROCESSOS

Estimular a Inovação e promover transformação digital  
Manter a CMB alinhada às melhores práticas de gestão e governança



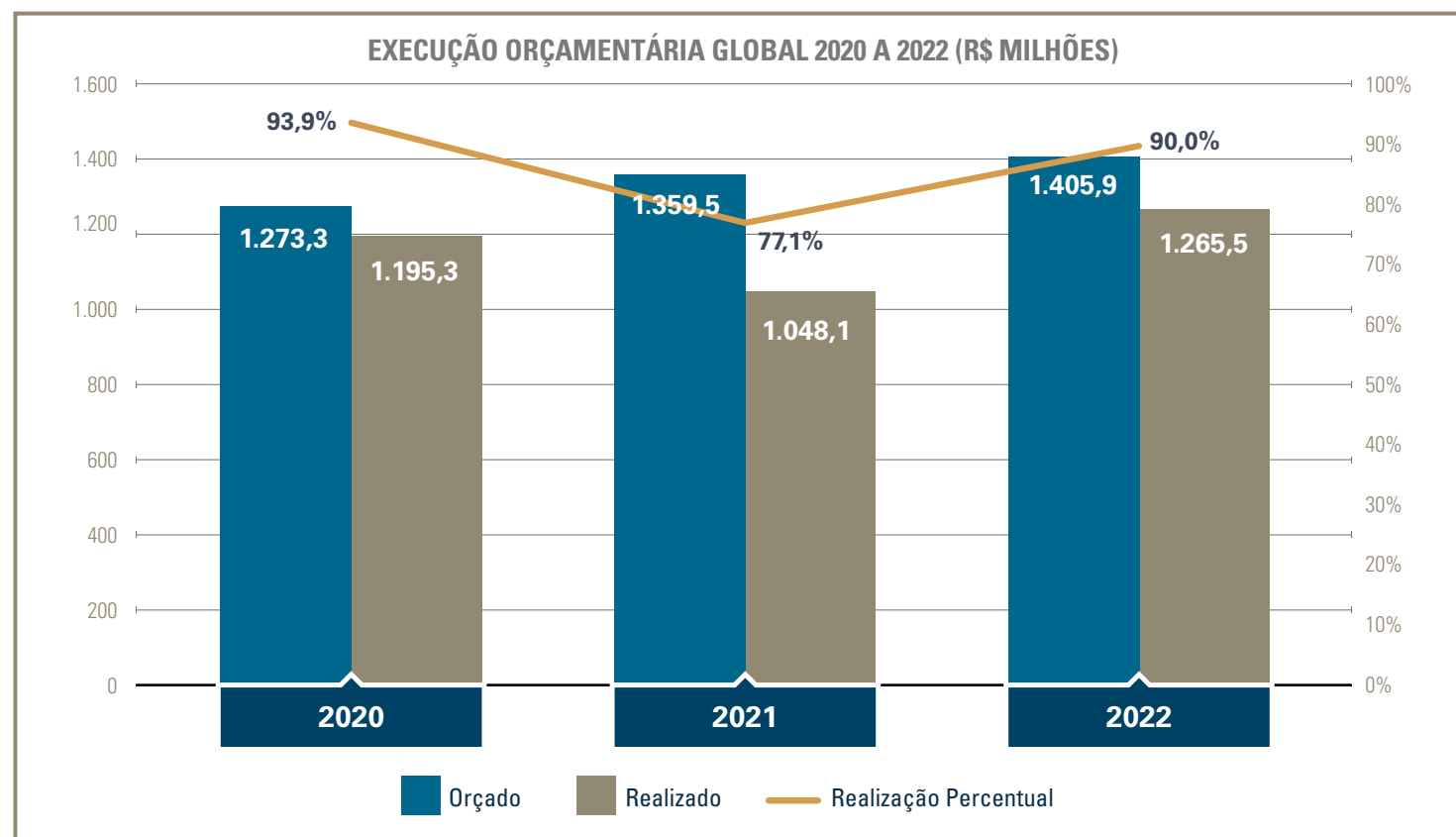
### APRENDIZADO E CRESCIMENTO

Estimular a gestão colaborativa  
Valorizar a meritocracia  
Fortalecer a aprendizagem organizacional

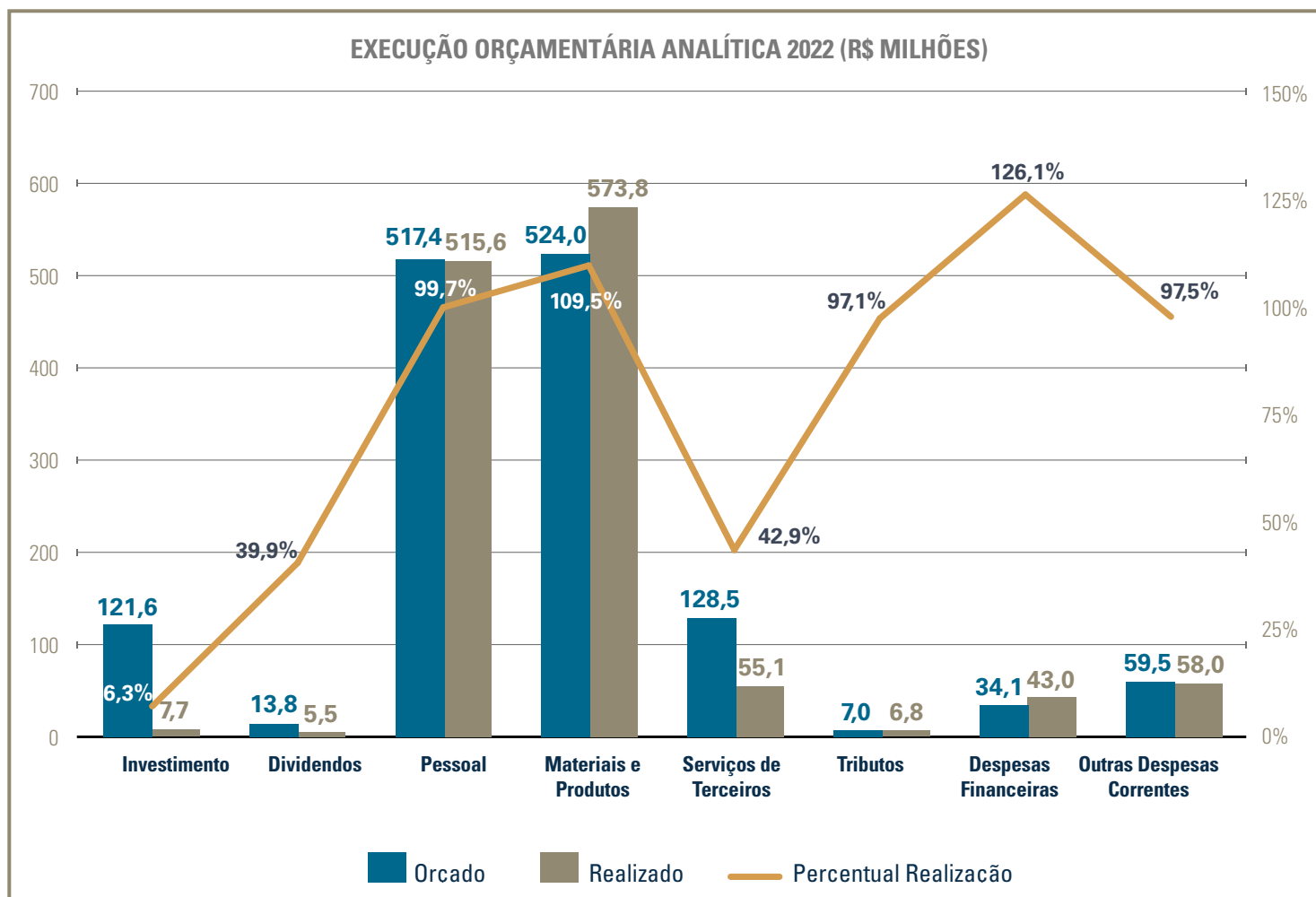


## GESTÃO ORÇAMENTÁRIA

De modo a suportar as iniciativas, projetos e atividades empresariais da CMB, a reprogramação do Programa de Dispendios Globais – PDG, conjunto sistematizado de informações econômico-financeiras que tem como objetivo avaliar o volume de recursos e dispendios das entidades, previu para o exercício 2022 R\$1,455 bilhão de receitas e R\$1,406 bilhão de despesas de capital e correntes, alcançando ao término do exercício a realização de R\$1,505 bilhão de receitas, 103,4% do previsto e R\$1,266 bilhão de despesas, 90,0% do previsto.



Conforme demonstrado no gráfico, as realizações orçamentárias nos últimos exercícios se aproximaram do orçado em valores globais, excetuando-se 2021. A seguir é apresentada a execução orçamentária do exercício 2022 por rubrica e seus respectivos percentuais de realização.



De forma analítica, observa-se que as maiores variações na execução ocorreram nas rubricas: Investimentos, Dividendos, Serviços de Terceiros e Despesas Financeiras.



Em relação aos investimentos, peça orçamentária que compreende as despesas da Empresa com aquisições de bens classificáveis no ativo imobilizado, estimou-se o montante de R\$121,6 milhões para o exercício. Contudo, em decorrência de diversos fatores, como decisões de postergação para aprofundamento nas análises de viabilidade técnica e mercadológica, entrega de equipamento fora das especificações técnicas exigidas, ausência de comparecimento de fornecedores nos processos de licitação, e atrasos inerentes aos ritos ordinários de instrução processual, a realização alcançou 6,3% no exercício.

No entanto, em que pese o nível de execução dos investimentos no exercício, ressalta-se que as perspectivas para os exercícios futuros convergem para uma maior execução, visando a manutenção tecnológica do parque fabril, ao aumento da eficiência das linhas produtivas e a mitigação dos riscos de paralisação dos processos, assegurando o atendimento às demandas dos atuais clientes e possibilitando o ingresso em novos negócios.

Sobre os dividendos, o montante aferido de R\$5,5 milhões inferior ao orçado decorre do impacto da constituição de Provisão para Passivos Cíveis, Trabalhistas e Tributários no lucro líquido do exercício. O referido impacto ocorreu em virtude da mudança no critério de avaliação de passivos incorporado ao regramento interno no último trimestre de 2022, motivo pelo qual não foi previsto no processo de revisão orçamentária.

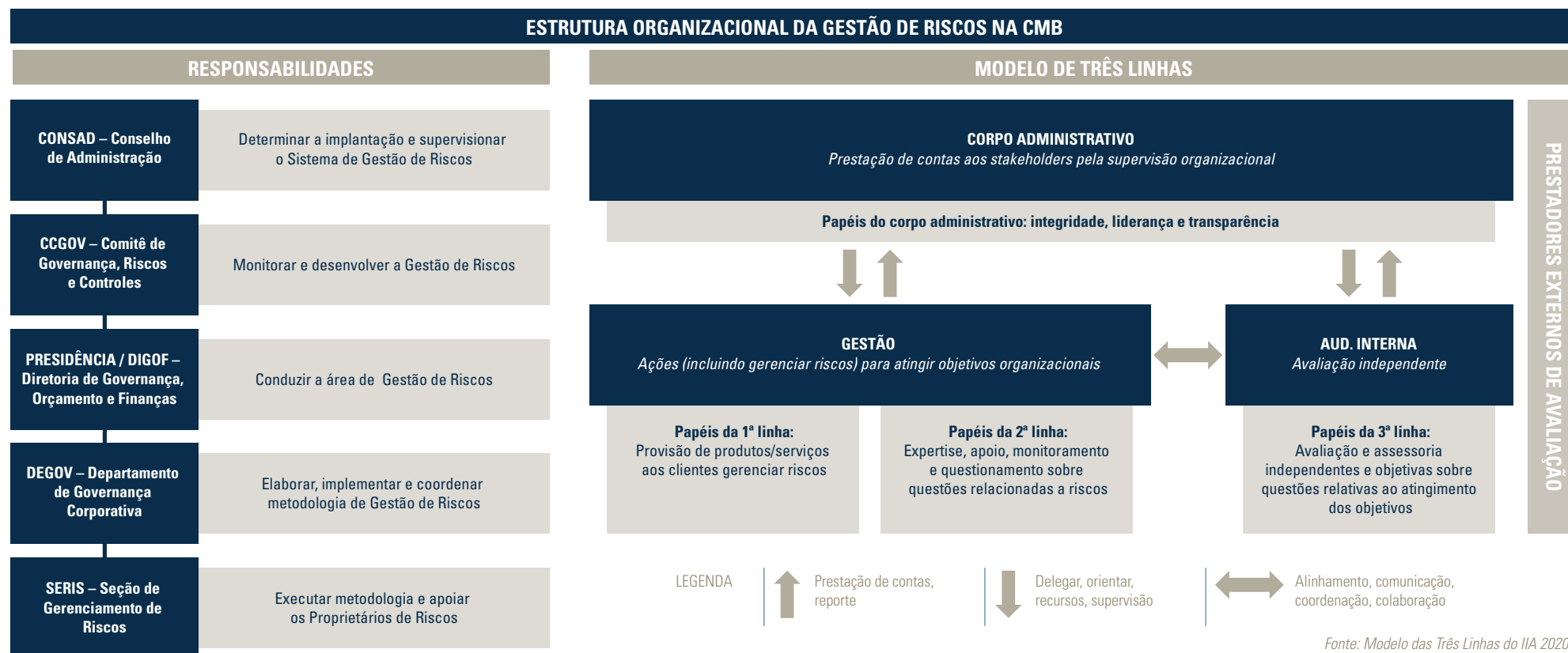
Acerca da variação na rubrica serviços de terceiros, a realização de R\$55,1 milhões inferior ao orçado advém da reversão da provisão de custos da atividade de controle e rastreabilidade da produção de cigarros, realizada por meio da Parceria Pharos, que, entre o último trimestre de 2018 e o primeiro semestre de 2022, teve a execução efetiva inferior ao montante provisionado com base no custo máximo contratual estipulado na Matriz de Custo Pré-Aprovado – MCPA no contrato da Parceria.

Por fim, em relação às despesas financeiras, a realização superior ao orçado caracterizou-se pelo aumento da variação cambial passiva, em função da oscilação cambial no período.

# GESTÃO DE RISCOS

A implementação estrutural do gerenciamento de riscos corporativos auxilia a Administração na tomada de decisão consciente, resguardando e assegurando a Instituição no cumprimento de suas metas empresariais e no contínuo alcance de sua função social.

Em consonância com as melhores práticas preconizadas pelo *The Institute of Internal Auditors* (IIA), a CMB adota o modelo de três linhas na gestão de riscos como forma de fortalecer sua estrutura de governança.



Fonte: Modelo das Três Linhas do IIA 2020

A primeira linha é representada pelo responsável da atividade exposta ao risco, cujo foco enseja a melhoria contínua dos controles internos. Na segunda linha, concentram-se o Departamento de Governança Corporativa – DEGOV, incumbido pela supervisão de conformidade e gestão de riscos, e o Comitê de Governança, Riscos e Controles – CCGOV, que tem por finalidade assessorar o Conselho de Administração por meio do monitoramento e desenvolvimento da gestão de riscos na CMB. Na terceira linha, encontra-se a Unidade de Auditoria Interna, que tem por finalidade aferir a adequação dos controles internos e a efetividade do gerenciamento dos riscos e dos processos de governança.

Com o intuito de reduzir ameaças e incertezas a níveis aceitáveis pela Alta Administração, a CMB conta com a Política de Gestão Integrada de Riscos, atualizada em 2022, na qual se orienta o desenvolvimento, disseminação e execução de metodologias de gerenciamento de riscos.

Vale ressaltar que a gestão de riscos na CMB, com sua metodologia baseada na ISO 31.000, está estruturada pelas etapas de identificação, análise, avaliação e tratamento dos principais riscos que possam potencialmente vir a impedir a Empresa de alcançar seus objetivos. Para esse processo é utilizada uma ferramenta desenvolvida internamente desde 2020 com atualizações constantes.

## CLASSIFICAÇÃO DOS RISCOS

A CMB classifica seus riscos em operacionais e de estratégia. Os riscos operacionais são inerentes às atividades desenvolvidas durante a execução dos seus processos e se dividem em: Processo, Tecnológico, Fraude/Corrupção, Pessoal, Imagem, Conformidade, Ambiental e Financeiro. Os riscos de estratégia são identificados na avaliação de cenários para a tomada de decisão.

## PRINCIPAIS RISCOS

A CMB possui um mapa de riscos do Planejamento Estratégico da CMB que é revisado periodicamente, de acordo com as seguintes perspectivas:

**PERSPECTIVA FINANCEIRA**

A demanda pelos principais produtos da CMB (cédulas, moedas, passaportes e selos fiscais) impactam o resultado financeiro de maneira muito expressiva, sendo os riscos de variação desta demanda de impacto muito alto. Este cenário é influenciado por fatores externos como aumento ou diminuição de pedidos de passaportes pelos cidadãos, orçamentos de clientes, e fatores de crescimento ou estagnação da economia.

**PERSPECTIVA CLIENTES E SOCIEDADE**

O não cumprimento de sua obrigação legal de fornecimento de meio-circulante para o país, produção de passaporte e selos fiscais são riscos de alto impacto. Desta forma, ações mitigadoras como contratos de manutenção, o desenvolvimento de parcerias estratégicas, e a manutenção do parque fabril são adotadas pela CMB. Dentro desta perspectiva se destacam ainda as oportunidades de desenvolvimento de meios de pagamento digitais, produtos rastreáveis, e o aprimoramento do mercado de moedas e medalhas comemorativas.

**PERSPECTIVA DE PROCESSOS**

Os riscos como o vazamento de informações, fraude e corrupção também são importantes e acompanhados com ações mitigadoras, considerando que seu impacto é alto, embora a sua probabilidade seja baixa em virtude do aprimoramento do sistema de integridade da CMB. Desta forma, destaca-se a obtenção do nível 1 de indicador da governança das empresas estatais (IG-SEST) com uma nota 9,87. O IG-SEST tem por objetivo medir o grau de maturidade da governança das empresas estatais.

**PERSPECTIVA APRENDIZAGEM E CONHECIMENTO**

Os riscos como o de baixa efetividade nas capacitações frente às novas demandas do mercado e a descontinuidade de estratégia para a meritocracia são considerados de média criticidade. Para mitigá-los ressaltamos ações como especialização em inovação no staff estratégico, pesquisa de clima organizacional, treinamentos de integridade a todos os colaboradores e aprimoramento constante na plataforma de cursos *on line* AVANTE.



## PERSPECTIVAS

A pandemia de COVID-19 acelerou o processo de digitalização de pagamentos no Brasil e em diversos países, fenômeno que já vinha sendo impulsionado pela evolução tecnológica e pela mudança progressiva do comportamento dos consumidores.

A adoção do PIX, sistema de pagamentos instantâneos brasileiro, tem sido crescente desde sua disponibilização pelo Banco Central do Brasil. Em dezembro de 2022, foram realizadas cerca de 2,9 bilhões de transações com o PIX.

Além disso, diferentes demandas tecnológicas e a perspectiva de redução do uso do dinheiro físico têm levado diversos bancos centrais a considerar a emissão de uma Moeda Digital de Banco Central (CBDC). No Brasil, já está em desenvolvimento o real digital, que se propõe a ser uma moeda fiduciária programável, permitindo transações com moeda fiduciária em *blockchains*.

Embora o dinheiro físico em circulação tenha mantido crescimento em 2022, a CMB, ciente das tendências futuras nos meios de pagamento, promoveu estudos de mercado para identificar estratégias adotadas por casas de moeda e casas impressoras para a diversificação de atividades, de modo a garantir sustentabilidade independentemente da eventual redução futura da demanda de cédulas e moedas de circulação.

Nesse contexto, a CMB contou com o apoio do Programa Executivo da Gartner, com o serviço de pesquisa e aconselhamento contínuo em Inovação e em TIC, para auxiliar a entidade a promover a transformação digital necessária diante da complexidade e dos desafios em um ambiente de constantes mudanças, cada vez mais digital.

Iniciativas de diversificação, atualmente em diferentes estágios de maturidade, abrangem a ampliação das atividades relacionadas a metais preciosos e novos sistemas de rastreabilidade de produtos para controle fiscal e proteção marcária.

Sem descuidar de seus produtos tradicionais, a CMB vem mantendo atividades de Pesquisa e Desenvolvimento nas áreas técnicas de engenharia, as quais realizam análises e ensaios normatizados em papéis de segurança e polímeros com foco no aumento da qualidade dos impressos, bem como estudos na área de novos processos metalúrgicos em prata e nióbio, com o objetivo de desenvolver novos elementos de segurança e tecnologias proprietárias.



## RESULTADOS DA GESTÃO

## DESEMPENHO DOS PRINCIPAIS PRODUTOS E SERVIÇOS

A Casa da Moeda do Brasil tem em sua carteira de clientes o Banco Central do Brasil – BCB, o Departamento da Polícia Federal – DPF, o Ministério das Relações Exteriores – MRE, a Receita Federal do Brasil – RFB, a Empresa Brasileira de Correios e Telégrafos – ECT, entre outros órgãos e instituições nacionais e internacionais de grande prestígio e relevância.

Há que se destacar a capacidade produtiva da CMB para atender as demandas do mercado nacional e internacional. Ao longo de 2022, com a dedicação e o comprometimento dos seus colaboradores, a Empresa produziu cerca de 1,2 bilhões de cédulas nacionais, 600,0 milhões de cédulas para exportação, 40,0 milhões de estampas de selos de cigarro e bebidas, as quais, adicionadas a cerca de 2,3 milhões de passaportes e 990,1 milhões de moedas, possibilitaram o tempestivo cumprimento dos principais contratos no exercício.



**1,2 bilhões**  
de cédulas nacionais  
**600,0 milhões**  
de cédulas exportação



**40,0 milhões**  
de estampas de selos  
de cigarro e bebidas



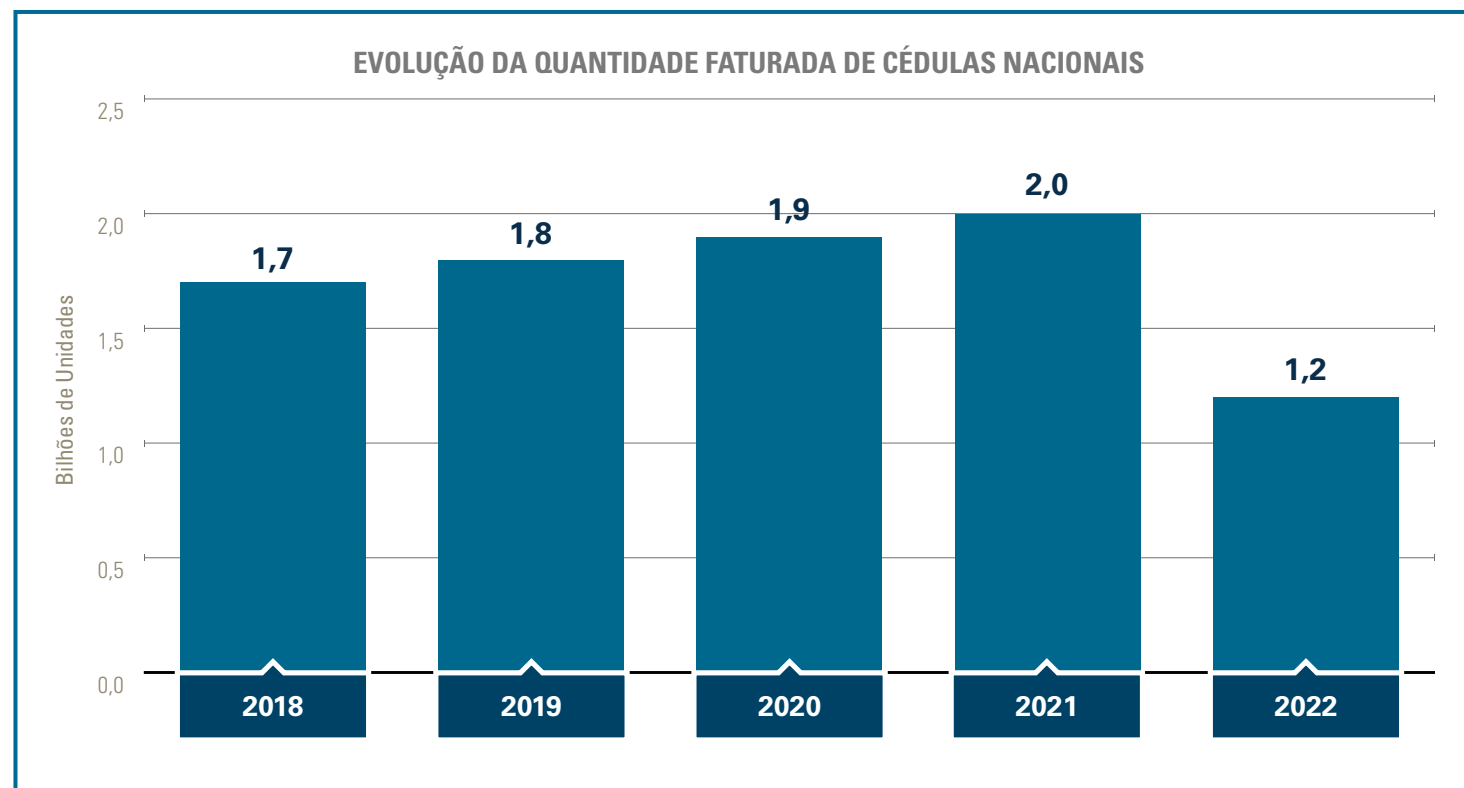
**2,3 milhões**  
de passaportes



**990,1 milhões**  
de moedas

## CÉDULAS NACIONAIS

Em atendimento às demandas do Banco Central do Brasil, em 23 de fevereiro de 2022, foi firmado o contrato BACEN/MECIR-50061/2022, cujo objeto foi a produção de 1.181.280 milheiros de cédulas.

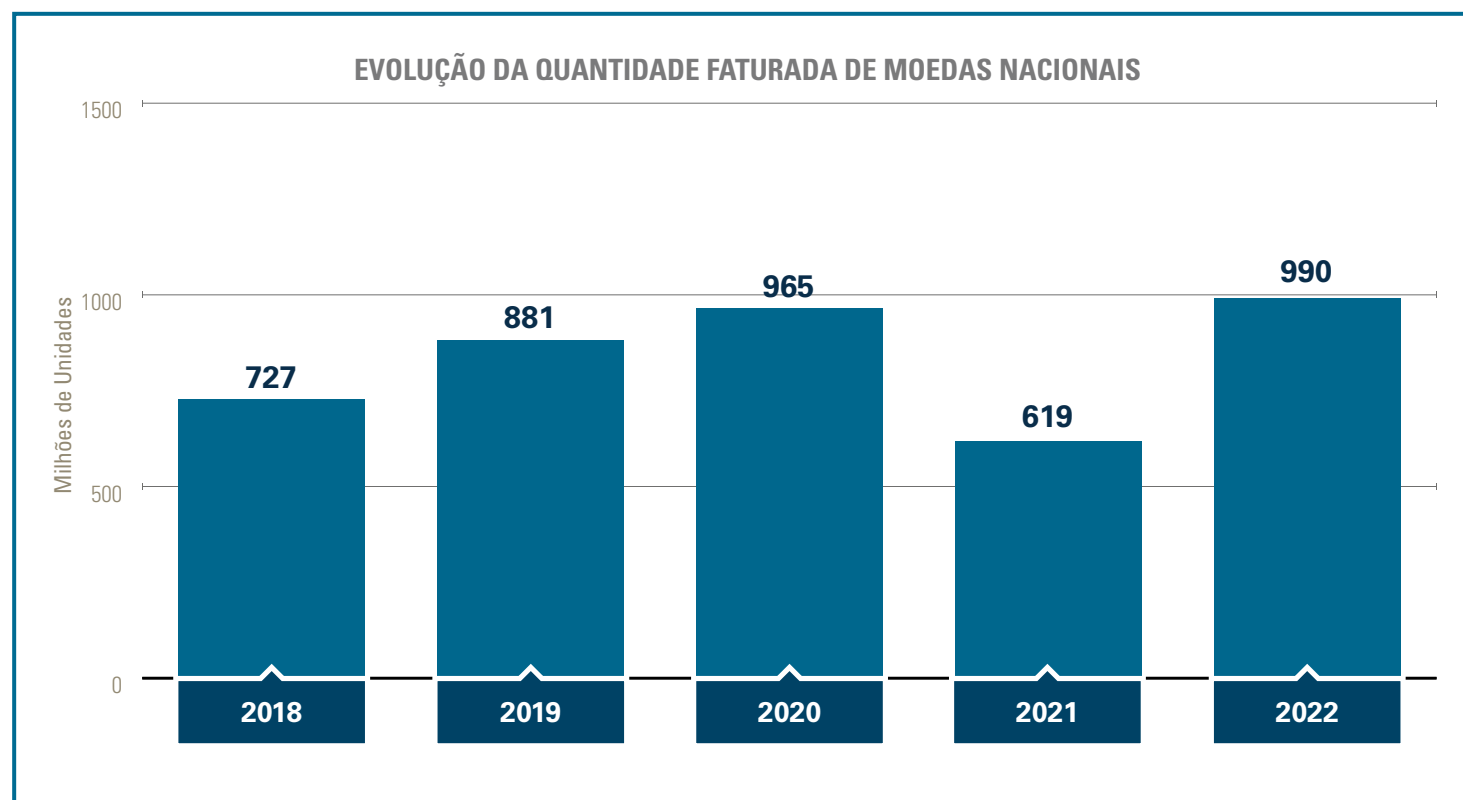






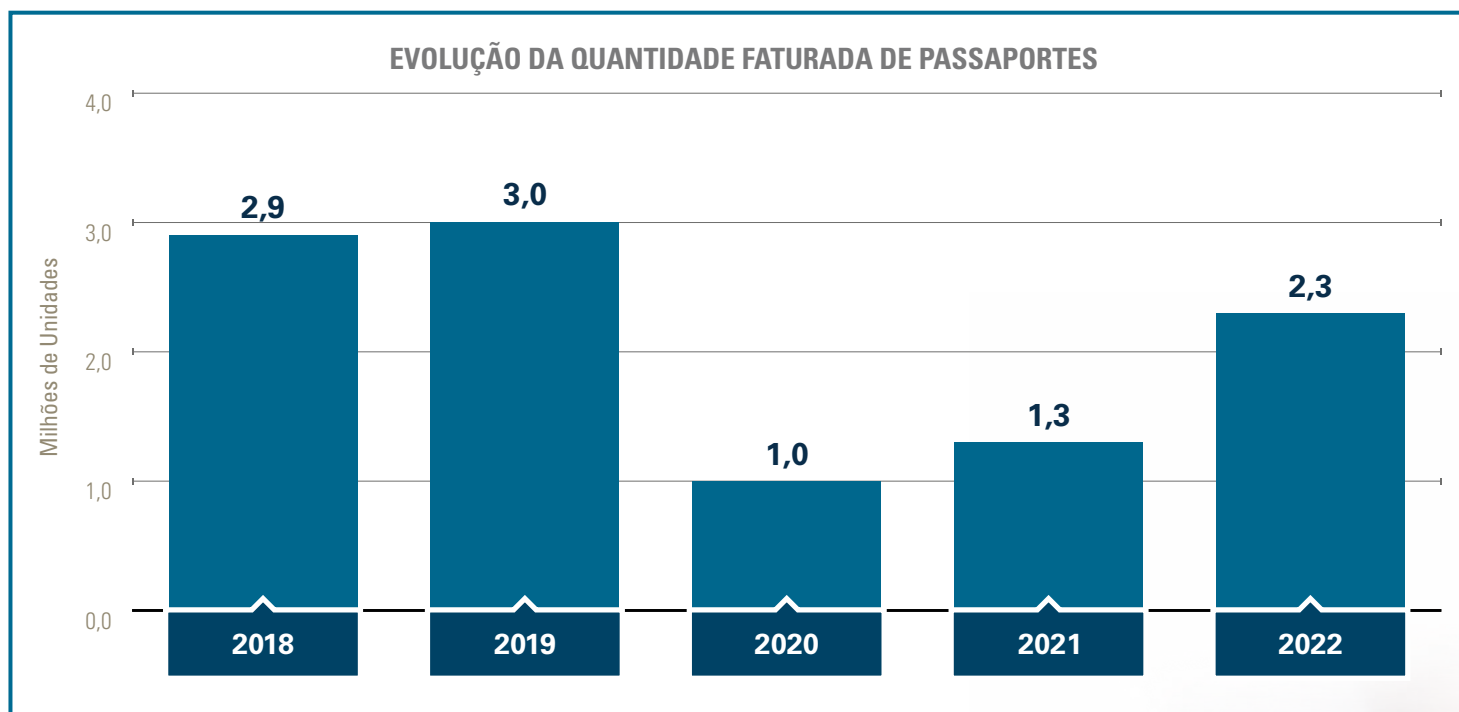
## MOEDAS NACIONAIS

Em 23 de fevereiro de 2022, foi firmado junto ao Banco Central do Brasil o contrato BACEN/MECIR-50060/2022, cujo objeto foi a produção de 990.100 milhões de moedas.



## PASSAPORTE ELETRÔNICO BRASILEIRO

A produção demandada pela Polícia Federal no decorrer do exercício 2022 alcançou o total de 2,3 milhões de unidades, representando um aumento de 77% em comparação com a quantidade contratada no exercício 2021.





## PROJETO NOVO PASSAPORTE BRASILEIRO

Com o objetivo de aprimorar a tecnologia antifraude e a apresentação visual do documento, o projeto do novo passaporte foi desenvolvido pela CMB, em parceria com a Polícia Federal e com o Ministério das Relações Exteriores.

A proposta foi projetar um documento capaz de identificar o viajante de acordo com os elevados requisitos internacionais de segurança, bem como levar a identidade do Brasil para o mundo por meio das suas riquezas naturais e culturais mais marcantes, agora estampadas nas páginas do documento.

O maior desafio para a CMB foi a idealização de um projeto com novos elementos e reforços de segurança, sem que fosse necessário um aumento no custo do produto. Para isso, todas as equipes, da criação e desenvolvimento à produção, tiveram um papel fundamental. Embora a apresentação visual do novo passaporte

esteja completamente atualizada, a maior diferença perceptível ao cidadão foi o incremento da quantidade de marcas d'água do documento, passando de uma para quatorze diferentes ilustrações, que agora retratam a flora e a fauna do Brasil, também impressas em offset.

Na fabricação, o grande desafio foi replicar o novo passaporte no processo produtivo a partir dos novos requisitos apresentados pelas equipes de desenvolvimento da CMB, sendo também necessário o avanço nos investimentos que permitirão o ganho em escala.

O resultado é o primeiro passaporte temático da história do País, com nossas riquezas compondo um projeto de alta tecnologia e excelência artística, previsto para iniciar a produção durante o exercício 2023.

## MOEDAS COMEMORATIVAS DO BICENTENÁRIO DA INDEPENDÊNCIA

O desenvolvimento e a fabricação das moedas comemorativas em alusão aos 200 anos da proclamação da Independência, lançadas em julho pelo Banco Central do Brasil, contaram com a competência e o comprometimento dos profissionais da CMB.

A moeda de cuproníquel retrata o “Grito da Independência”, dado por D. Pedro I às margens do Rio Ipiranga. A inspiração para a cunhagem do anverso foi a tela “Independência ou Morte”, de Pedro Américo, datada de 1888. No reverso, traz o valor de face da moeda, de R\$ 2,00, e a primeira estrofe do Hino da Independência, de Evaristo da Veiga. A moeda também inova ao ser a primeira do Brasil que faz uso do recurso de cores: uma faixa verde e amarela.

Já a moeda de prata, no valor de face de R\$ 5,00, traz uma composição de imagens, com o busto de D. Pedro I no primeiro plano, e ao fundo retrata uma cena do quadro “Sessão do Conselho de Estado”, de Georgina de Albuquerque, 1922, em que são retratados a Imperatriz D. Leopoldina e o Ministro José Bonifácio. O reverso da moeda também contém símbolos nacionais: a bandeira brasileira em movimento e repete a primeira estrofe do Hino da Independência, presente também na moeda de cuproníquel.





## DESEMPENHO ECONÔMICO-FINANCEIRO

A comercialização dos produtos e serviços no exercício proporcionou à CMB a Receita Líquida de R\$1.337,7 milhões, representando um aumento de 15,7% em comparação ao exercício anterior, principalmente pelo incremento de receitas de exportação, passaportes, lacres de segurança para o TSE e moedas comemorativas.

Neste resultado, destacam-se as receitas advindas da venda de cédulas e moedas nacionais ao Banco Central do Brasil, de R\$702,3 milhões; de passaportes à Polícia Federal, de R\$234,7 milhões; da produção de cédulas destinada à exportação, de R\$182,6 milhões; e dos selos digitais do sistema de controle e rastreamento da produção de cigarros – SCORPIOS à Receita Federal do Brasil, de R\$144,9 milhões.

O quadro ao lado demonstra a receita líquida auferida com principais produtos e serviços da CMB:

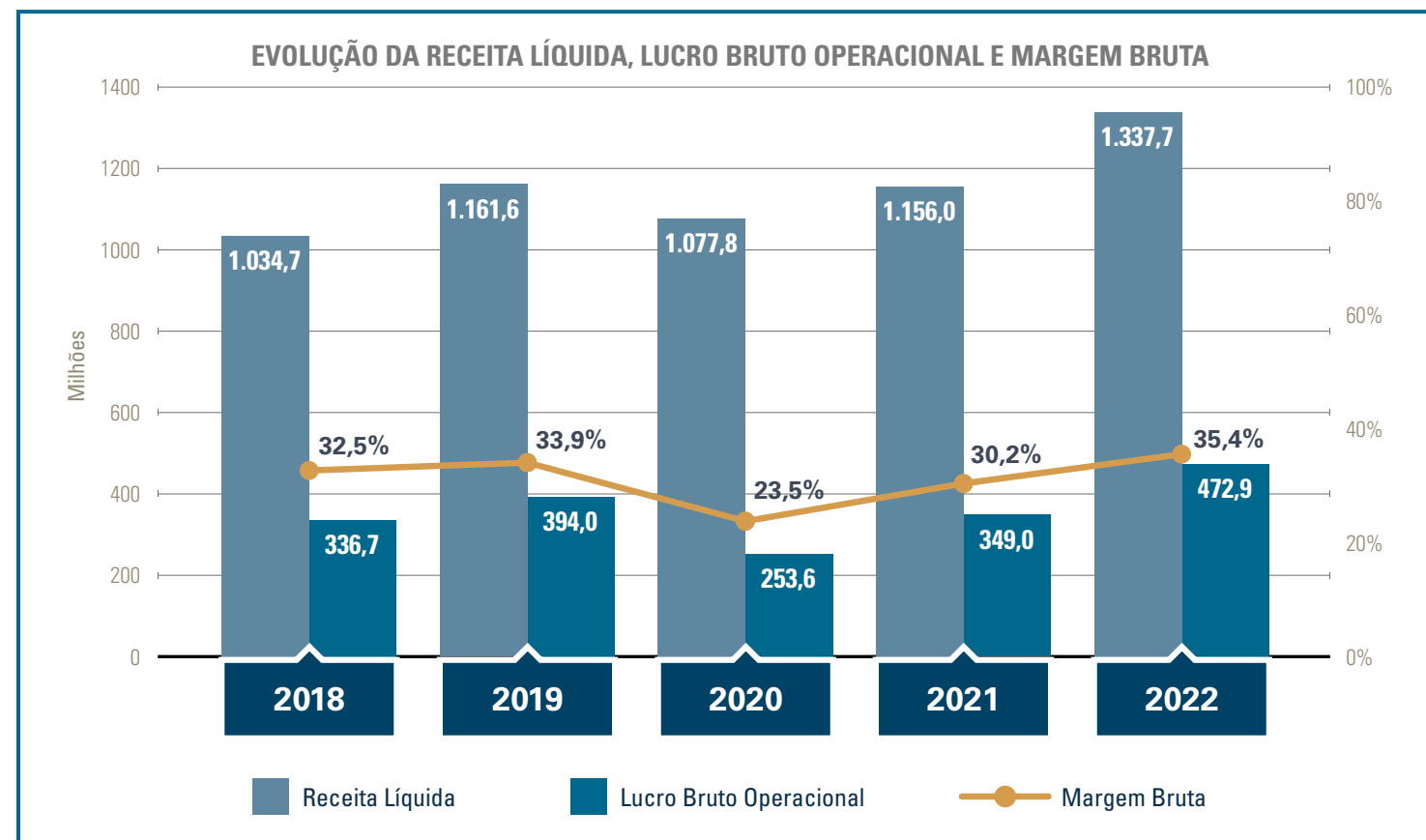
| Produtos e Serviços                               | 2022<br>(R\$ Milhões) | 2021<br>(R\$ Milhões) | Variação<br>(%) |
|---|-----------------------|-----------------------|-----------------|
| Cédulas nacionais                                 | 489,6                 | 624,7                 | -21,6           |
| Cédulas exportação                                | 182,6                 | 82,0                  | 122,7           |
| Moedas Nacionais                                  | 212,7                 | 161,0                 | 32,1            |
| Passaportes PF                                    | 234,7                 | 101,2                 | 131,9           |
| SCORPIOS  | 144,9                 | 133,4                 | 8,6             |
| Selos Fiscais                                     | 30,6                  | 30,1                  | 1,7             |
| Selos Postais                                     | 0,7                   | 1,0                   | -30,0           |
| Documentos MRE                                    | 16,0                  | 16,1                  | -0,6            |
| Lacres – TSE                                      | 14,6                  | -                     | -               |
| Documentos de Identificação                       | 3,0                   | 2,9                   | 3,4             |
| Apostila de Haia                                  | 0,9                   | 1,5                   | -40,0           |
| Medalhas, Moedas Comemorativas e Ativo Financeiro | 6,6                   | 1,9                   | 247,4           |
| Outros  | 0,8                   | 0,2                   | 300,0           |
| <b>Total</b>                                      | <b>1.337,7</b>        | <b>1.156,0</b>        | <b>15,7</b>     |



O Custo dos Produtos e Serviços Vendidos – CPV atingiu o montante de R\$864,8 milhões, representando um aumento de 7,2% quando comparado ao apurado no exercício anterior.

O aumento percentual dos custos inferior à variação da receita decorre da redução de R\$75,9 milhões (R\$64,8 milhões relativos ao período de 2018 a 2021 e R\$11,1 milhões relativos ao primeiro semestre de 2022) advinda da reversão da provisão de custos da atividade de controle e rastreabilidade da produção de cigarros, realizada por meio da Parceria Pharos, que, entre o último trimestre de 2018 e o primeiro semestre de 2022, teve a execução efetiva inferior ao montante provisionado com base no custo máximo contratual estipulado na Matriz de Custo Pré-Aprovado – MCPA no contrato da Parceria.

O Lucro Bruto Operacional alcançou R\$472,9 milhões, um aumento de 35,5% quando comparado ao exercício anterior, alcançando a margem bruta de 35,4% no período. A melhora da margem bruta decorre, primordialmente, do evento citado no parágrafo anterior.



As Despesas Operacionais, somatório das rubricas Despesas Administrativas, Despesas Tributárias e Outras Despesas/Receitas Operacionais Líquidas, alcançaram R\$563,4 milhões, valor 66,7% maior que a aferida no exercício anterior.

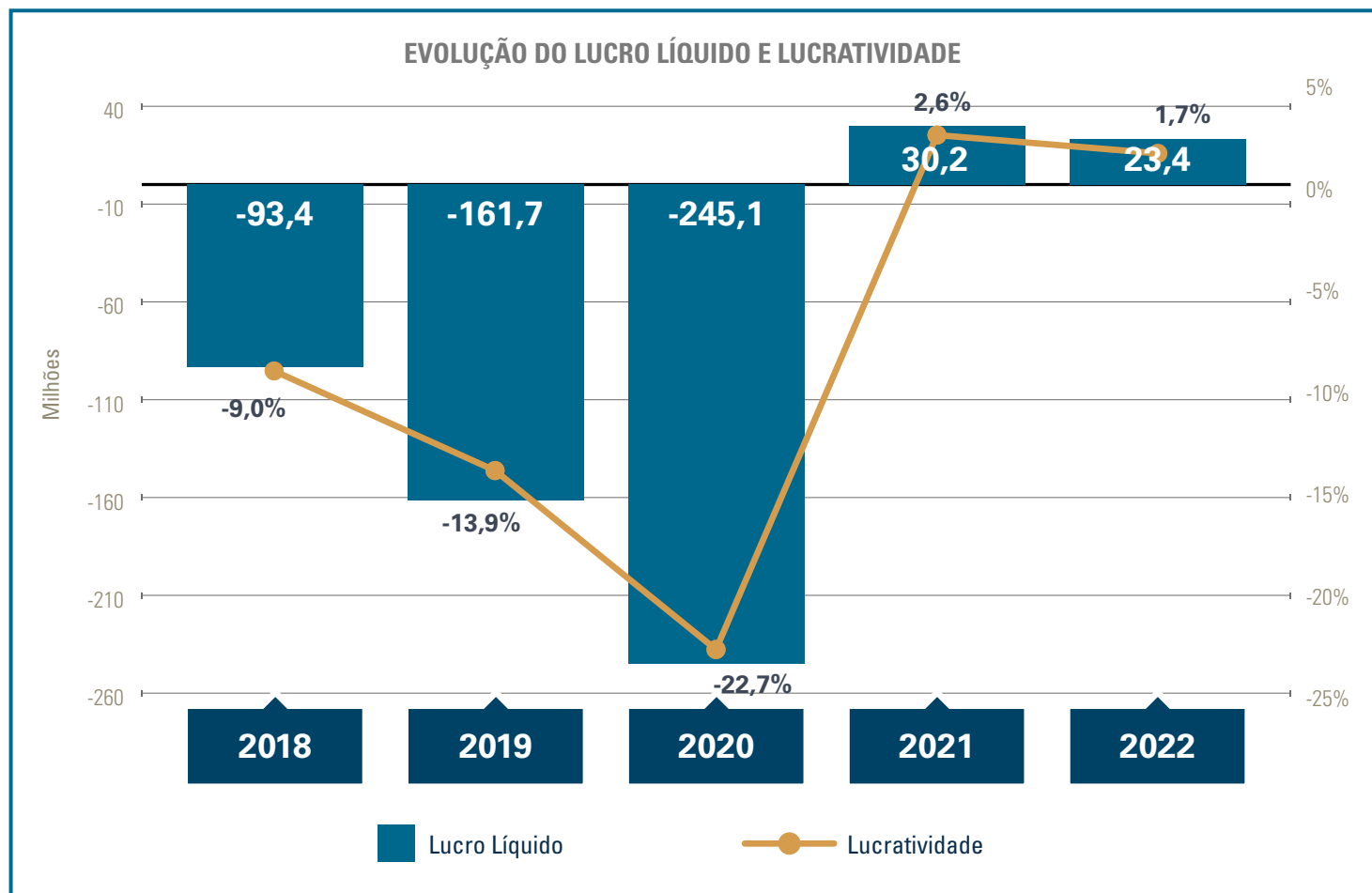
Desse total, R\$314,9 milhões são referentes às Despesas Administrativas, rubrica composta pelas despesas com pessoal, materiais, serviços, depreciações e amortizações, representando um aumento de 19,1% em comparação ao exercício anterior.

As Despesas Tributárias totalizaram R\$30,3 milhões e a rubrica Outras Despesas / Receitas – Líquidas totalizaram R\$218,2 milhões. Registra-se que tais montantes decorrem principalmente dos seguintes eventos:

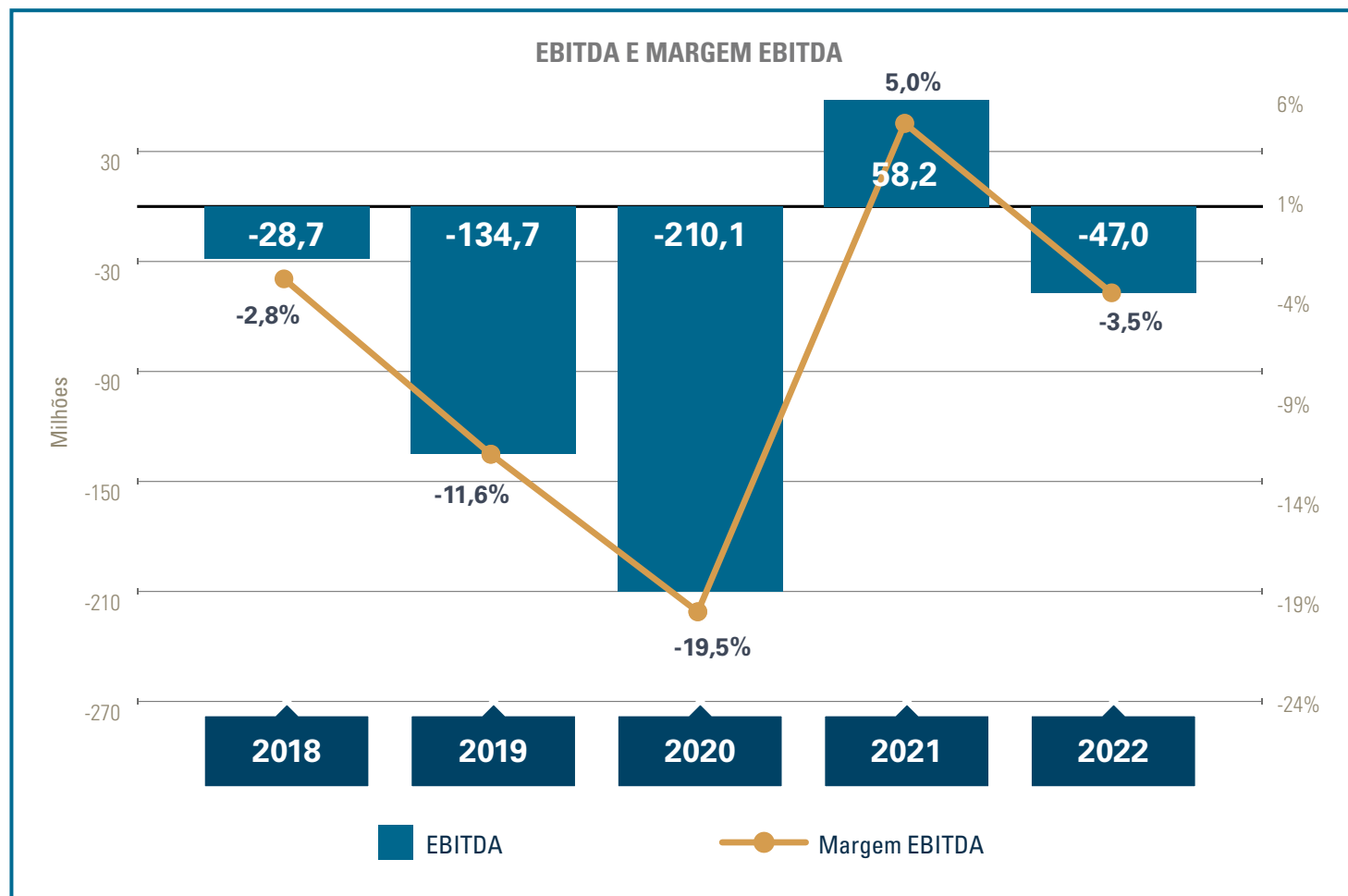
- a. Constituição de Perda Estimada com Créditos Tributários de PIS/COFINS, no montante de R\$27,2 milhões, advinda da incerteza quanto a recuperabilidade dos créditos tributários provenientes da aquisição de matérias-primas e serviços utilizados na fabricação de produtos/serviços com exclusividade; e
- b. Constituição de Provisão para Passivos Cíveis, Trabalhistas e Tributários de R\$233,6 milhões, decorrente de mudança no critério de avaliação de passivos incorporado ao regramento interno, visando apresentar, com maior precisão, a situação econômico-financeira da empresa. A atualização normativa ocorrida em 2022, que observa as diretrizes do pronunciamento nº 25 do Comitê de Pronunciamento Contábeis – CPC, estabelece critérios objetivos a serem considerados pelo Departamento Jurídico da CMB na avaliação sobre a existência, na data do balanço, de obrigações presentes em seu acervo. A revisão normativa também permite o reconhecimento de ativos após o trânsito em julgado de sentenças judiciais favoráveis à Empresa, que no exercício 2022 foi de R\$19,0 milhões.

O Resultado Financeiro de R\$113,8 milhões deriva da contabilização das receitas financeiras de R\$156,8 milhões, advindas principalmente dos rendimentos das aplicações financeiras, dos juros provenientes da atualização monetária do acordo de leniência e da variação cambial ativa. Em contraposição às despesas financeiras de R\$43,0 milhões originárias da variação cambial passiva e da atualização monetária dos dividendos à União.

Como resultado do exercício, a CMB auferiu lucro líquido de R\$23,4 milhões, 22,7% menor que o resultado auferido no exercício anterior, alcançando uma lucratividade de 1,7% no período.



Ademais, registra-se EBITDA e Margem EBITDA negativos de R\$47,0 milhões e 3,5%, respectivamente.



De forma comparativa, ressalta-se que, desconsiderando os impactos advindos da reversão da provisão de custos da atividade de controle e rastreabilidade da produção de cigarros na rubrica Custos dos Produtos Vendidos e da mudança no critério de avaliação de passivos incorporado ao regramento interno na rubrica Outras Despesas / Receitas - Líquidas, a CMB registraria um lucro líquido de R\$164,8 milhões e EBITDA e Margem EBITDA de R\$94,5 milhões e 7,1%, respectivamente.

Sob a ótica financeira, destaca-se que a CMB iniciou o exercício 2022 com saldo de caixa de R\$660,9 milhões. Considerando o fluxo financeiro proveniente dos recebimentos das vendas de produtos e serviços, recebimento de créditos tributários, pagamentos aos fornecedores de matérias-primas, prestadores de serviços, utilidades públicas, serviços de manutenção e conservação, tributos, despesas com pessoal e investimentos, a Empresa encerrou o exercício de 2022 com o montante de R\$646,2 milhões em caixa.



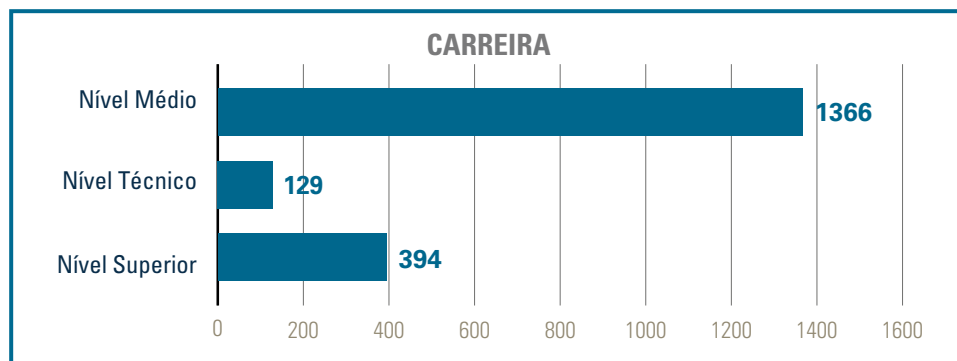
## GESTÃO DE PESSOAS

### CONFORMIDADE LEGAL

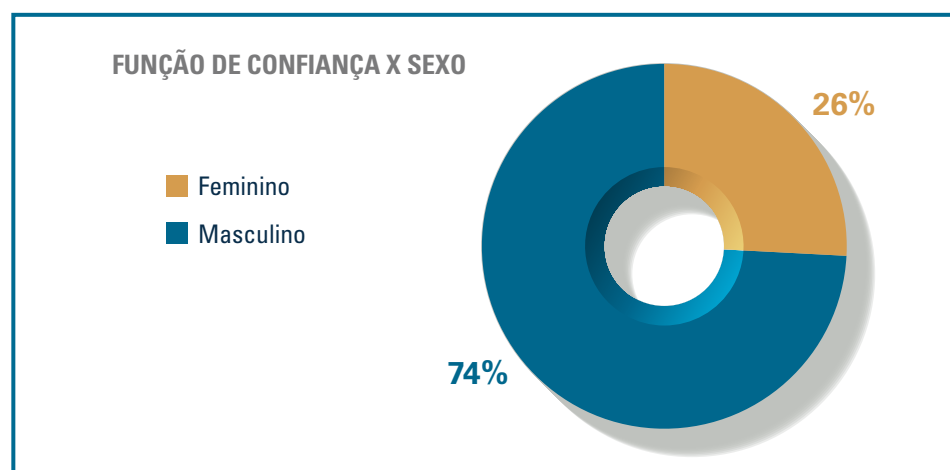
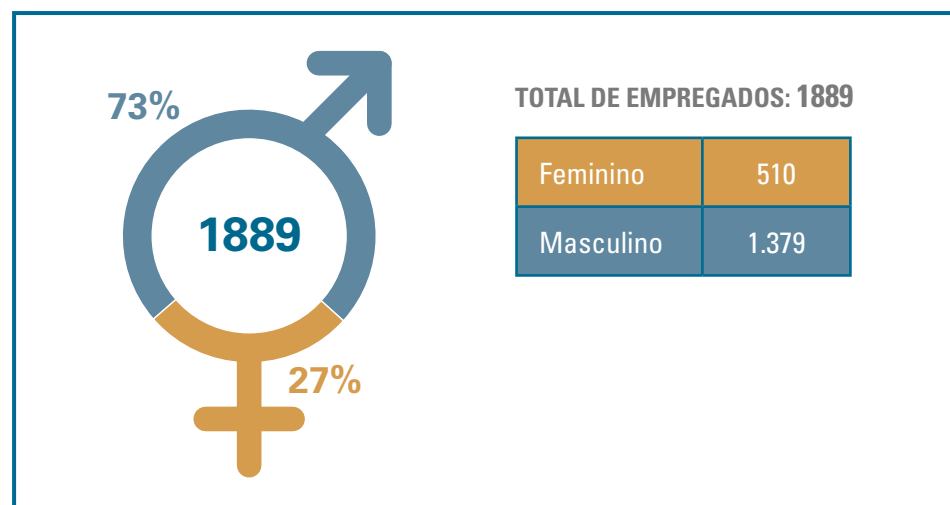
Como Empresa Pública, a CMB está sujeita às disposições da Consolidação das Leis do Trabalho - CLT (Decreto-Lei nº 5.452/43) e demais legislações aplicáveis. Internamente, com o objetivo de fortalecer a conformidade legal, o Departamento de Pessoas - DEGEP possui diversos normativos, principalmente relacionados à política de benefícios, jornada de trabalho, folha de pagamento, capacitação e desenvolvimento de pessoal, além do Código de Ética, Programa de Integridade, Política de Gestão de Pessoas e Regulamento de Pessoal.

### AVALIAÇÃO DA FORÇA DE TRABALHO

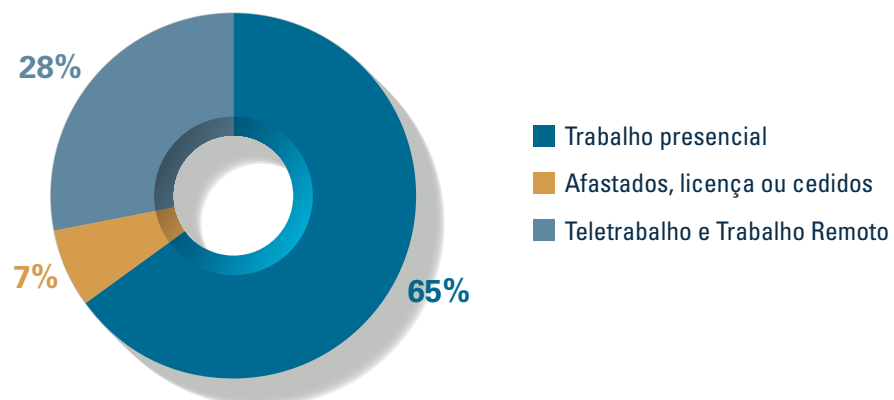
A força de trabalho da Casa da Moeda é composta por profissionais segmentados em três diferentes carreiras: nível superior, nível técnico e nível médio. Devido à natureza do trabalho, grande parte dos empregados atua na área de produção, onde a maior procura nos processos seletivos públicos é por pessoas do sexo masculino.



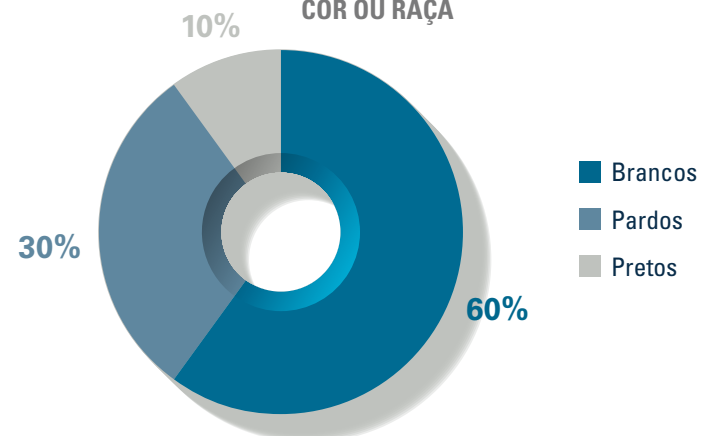
### DISTRIBUIÇÃO DOS EMPREGADOS:



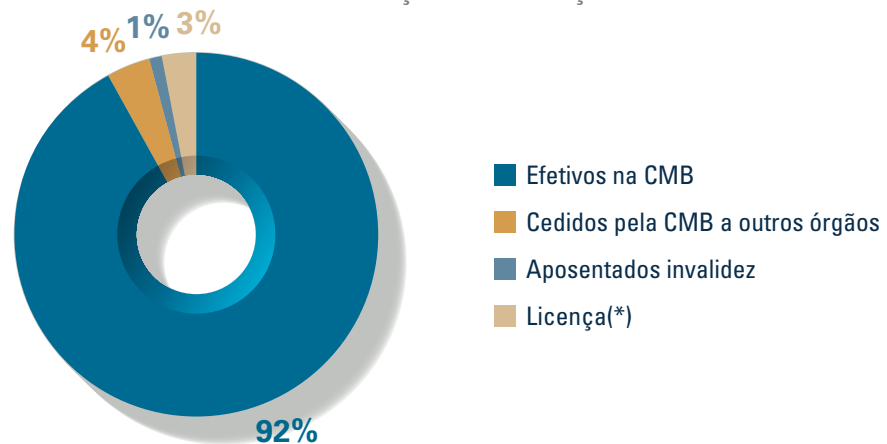
### MODALIDADE DO TRABALHO



### COR OU RAÇA

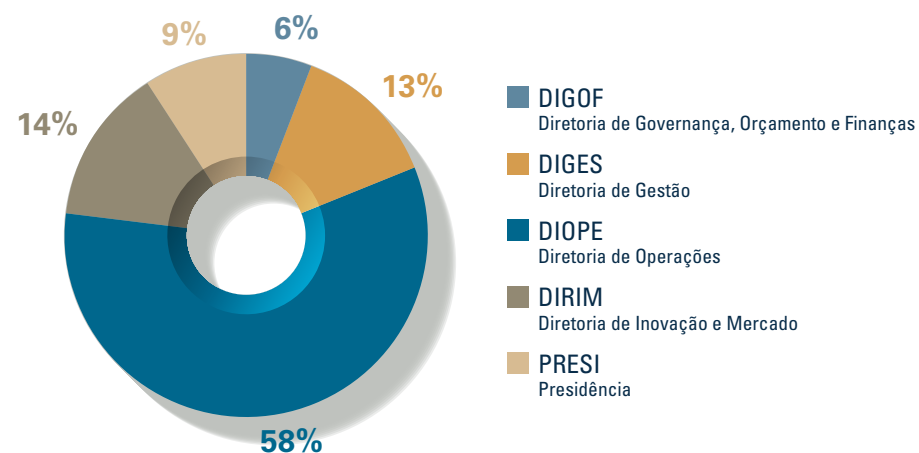


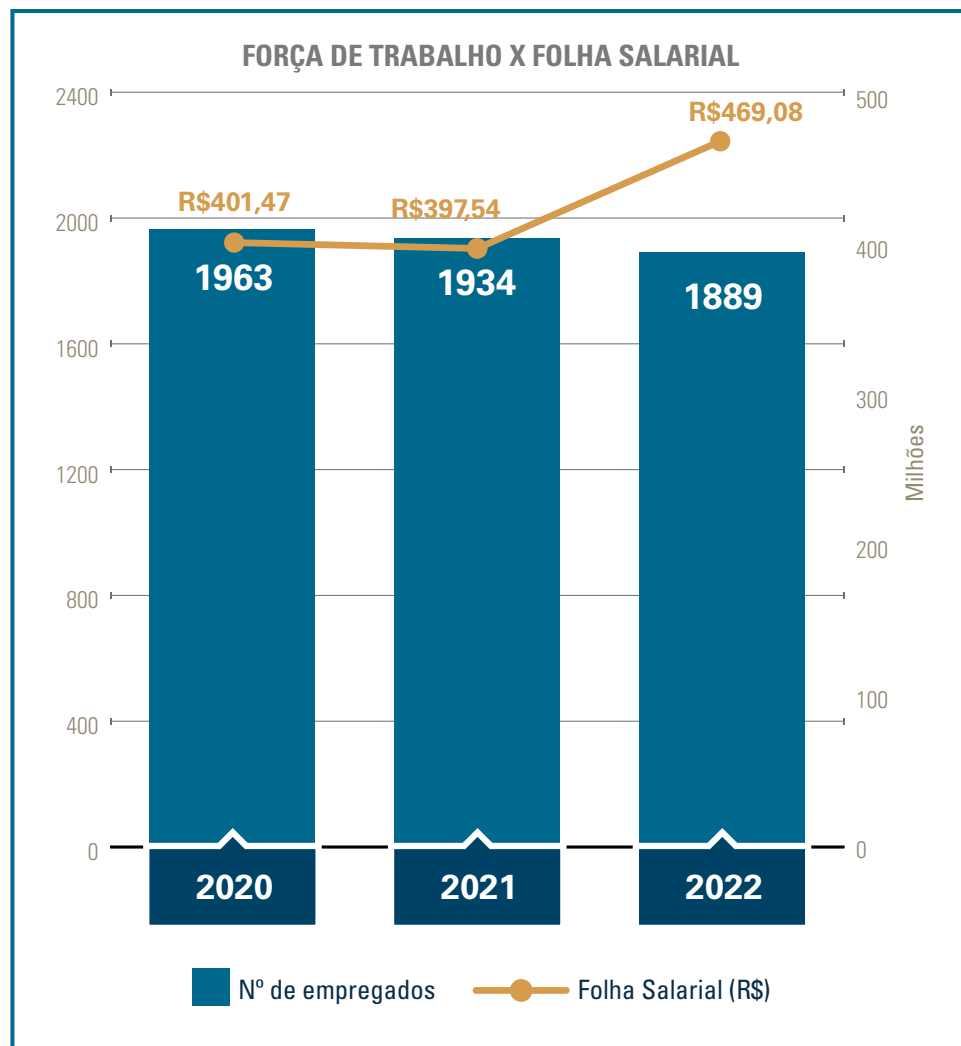
### DISTRIBUIÇÃO POR SITUAÇÃO



(\*) As licenças compreendem licenças médicas e licenças requisitadas não remuneradas.

### DISTRIBUIÇÃO DE EMPREGADOS EFETIVOS NA CMB POR DIRETORIA





Em relação ao número de empregados, percebe-se uma diminuição ao longo dos últimos três exercícios, em decorrência do Plano de Desligamento Voluntário - PDV, demissões consensuais e eventuais falecimentos.

Em relação à folha salarial, a variação decorre, primordialmente, da assinatura do Acordo Coletivo de Trabalho - ACT 2021/2022 em novembro de 2021, sem retroatividade, com destaque para o reajuste salarial de 3,27% em 2021 e de 6,1% a partir de janeiro de 2022, bem como na alteração da base de cálculo do adicional de insalubridade.

Desta forma, os impactos decorrentes do ACT foram observados apenas nos meses de novembro e dezembro de 2021 e em todo o exercício de 2022.

## SAÚDE E BEM-ESTAR

Dos benefícios sociais oferecidos pela CMB, o plano de saúde é o mais valorizado pelos moedeiros. Assim, mantendo o compromisso assumido com a saúde e o bem-estar coletivo, foram envidados esforços com o objetivo de promover melhorias convergentes às necessidades dos empregados e à realidade da CMB.

Dentre as melhorias obtidas no decorrer da renegociação contratual destacam-se a ampliação da rede credenciada, principalmente para a zona oeste do Rio de Janeiro e a concessão de plano odontológico com o escopo básico da Agência Nacional de Saúde – ANS, com reajuste em patamar inferior ao pleiteado pela operadora e ao índice de correção dos salários dos empregados.

Entendendo a importância da proteção econômica e financeira dos empregados e seus familiares, a CMB oferta seguro de vida a todos os empregados. Conciliando a concessão do benefício com a busca pela economicidade, foi realizado processo licitatório para contratação de nova empresa para prestação do serviço, o qual resultou em redução de cerca de 76% no valor do prêmio de seguro.

Também se destacam os serviços oferecidos por meio de cooperação técnica e financeira com o Serviço Social da Indústria – SESI:

- Serviços de Atendimento Odontológico nas dependências da empresa através de Unidade Móvel Odontológica do SESI;
- Serviço de atendimento psicoterápico individualizado nas dependências da Empresa; e
- Ginástica Laboral presencial para os empregados nas dependências fabris e para os empregados da área administrativa através de vídeos.

## CAPACITAÇÃO

Ao longo do exercício foi conduzido o Planejamento Educacional, cujo objetivo foi capacitar todos os empregados em seis dimensões: liderança, exigência legal, capacitação institucional, capacitação técnica, livre escolha da diretoria e cursos de especialização.

Dentre as formas para capacitação, destaca-se o Ambiente Virtual de Aprendizagem – AVANTE, plataforma interna de EAD, na qual foram disponibilizados treinamentos abrangendo temas como Integridade, Ética, Gestão de Riscos, Segurança da Informação, Indústria 4.0, LGPD, Comunicação Assertiva, dentre outros, com ampla participação dos empregados.

De forma complementar, com foco apenas nos gestores, foi conduzido Programa de Desenvolvimento das Lideranças que consistiu, inicialmente, na capacitação em modelos de gestão na nova economia, transformação digital, comunicação de alto impacto, engajamento, dentre outros, ministrados de forma virtual. Na sequência, em etapa denominada “De Moedeiros para Moedeiros”, foram apresentados assuntos sobre a CMB com a promoção da troca de experiências entre gestores.

## VALORIZAÇÃO

Como prática para promoção da meritocracia foi implantado o Programa Mais Incentivo, uma iniciativa cuja finalidade é valorizar e premiar os moedeiros que apresentaram uma atuação destacada ao longo do ano. O programa tem como objetivo reconhecer os empregados e gestores pelo seu desenvolvimento, de forma individualizada e por equipe.

Ademais, a CMB conta com um processo que avalia periodicamente o desempenho de seus empregados, dando a oportunidade para que revejam e aperfeiçoem suas práticas, com foco na eficiência e resultado.

## PLANO DE DEMISSÃO VOLUNTÁRIA

A CMB implantou, em janeiro de 2022, o Plano de Demissão Voluntária – PDV com o objetivo de desligar os profissionais enquadrados nos critérios estabelecidos e que desejavam encerrar suas atividades laborais na Empresa. Vinte e seis empregados aderiram ao plano, que teve um *payback* de nove meses.

## PREVIDÊNCIA COMPLEMENTAR

A Fundação de Previdência da Casa da Moeda do Brasil - CIFRÃO é uma entidade fechada de previdência complementar, sem fins lucrativos, dotada de personalidade jurídica de direito privado, com patrimônio próprio e autonomia administrativa e financeira, tendo por objetivo primordial instituir e executar planos de benefícios de caráter previdenciário, na forma das Leis Complementares nº 108 e 109, ambas de 29 de maio de 2001.

Ao longo do exercício, a CMB manteve ações orientadoras periódicas com os representantes da Patrocinadora nos Conselhos Deliberativo e Fiscal da CIFRÃO, visando ao contínuo aperfeiçoamento da governança corporativa da entidade de previdência, bem como a comunicação ativa e sensibilização dos empregados a respeito da importância da previdência complementar.



## RESPONSABILIDADE SOCIAL

### PROGRAMA JOVEM APRENDIZ



Por meio de convênio com o Serviço Nacional de Aprendizagem Industrial - SENAI, a CMB promove o Programa Jovem Aprendiz que propicia o desenvolvimento de competências de modo a contribuir para a formação profissional técnica dos jovens entre 14 e 24 anos. Ao longo de 2022, cerca de 78 jovens se beneficiaram do Programa com conhecimentos teóricos e práticos necessários para atuação profissional no futuro.

### CONTRIBUIÇÃO SOCIAL

A CMB viabilizou a doação de 810 bandejas para alimentação que não estavam mais sendo utilizadas em seu refeitório para a Escola Municipal Paulo Maranhão, localizada em Realengo, bairro próximo ao Parque industrial. A referida ação possibilitou atender mais de 800 crianças da comunidade que fazem suas refeições no local, propiciando maior agilidade e eficiência na entrega dos alimentos, especialmente no horário do almoço, onde havia necessidade de revezamento das turmas no refeitório.

### FORTALECIMENTO DA CULTURA ORGANIZACIONAL

Uma cultura organizacional ética, íntegra e baseada em elevados padrões de conduta é vital para que a CMB possa manter um alto nível de credibilidade junto à sociedade e aos seus clientes, além de assegurar aos seus moedeiros condições de trabalho isonômicas. Atitudes que sejam preconceituosas, incorretas, ilegais, antiéticas ou corruptas ferem diretamente a integridade da CMB e a de todo o seu corpo funcional.

Pensando nisso, a CMB veiculou campanha de conscientização sobre assédio e discriminação, uma série de publicações abordando temáticas sobre assédio moral e sexual, igualdade de gênero, raça e etnia, bem como sobre a diversidade humana e o respeito às diferenças, auxiliando na identificação das situações que possam configurar qualquer tipo de discriminação e assédio, além de explicitar os canais e os procedimentos para apresentação de denúncia sobre esse tipo de conduta.

A perspectiva foi contribuir para a manutenção de relações de trabalho harmoniosas, dignas e respeitadas, e explicitar a desaprovação da Empresa para qualquer forma de discriminação e assédio no ambiente de trabalho.

Por fim, a CMB, por meio da Ouvidoria, promoveu a inclusão e qualificação do relacionamento entre os trabalhadores e a CMB, contribuindo para a ampliação da transparência, *accountability* e fortalecimento da efetividade e capilaridade do órgão, em todos os níveis, através da atenção humanizada, com foco no aprimoramento das relações de trabalho.

## COMPROMISSO PÚBLICO COM OS DIREITOS HUMANOS

Em relação à preservação dos direitos humanos, a CMB adota as principais práticas:

- a. Canal de denúncias com garantia do anonimato para os denunciantes;
- b. Exigência de estrita observância à legislação trabalhista em suas contratações;
- c. Atuação efetiva para preservação da integridade de seus empregados e terceirizados; e
- d. Vedação à contratação de empresas que foram condenadas pela prática de trabalho escravo ou infantil.

## GESTÃO DE CONTRATOS E LICITAÇÕES

A CMB por meio de suas diretrizes de gestão promove o fortalecimento dos valores relacionados à economicidade, responsabilidade, transparência, cujo objetivo é sustentar o processo de melhoria contínua dos seus resultados.

Nesse contexto, se destacaram ações de orientação para o desenvolvimento de fornecedores, fomentadas no âmbito dos processos de aquisição. Essa orientação busca, por meio de procedimentos de pré-qualificação, encontrar fornecedores com capacidade técnica de atender aos rigorosos controles de qualidade dos produtos utilizados no processo produtivo pela CMB, reduzindo o grau de dependência em relação aos fornecedores cadastrados, fomentando a competição.

Nesse seguimento de ações, o processo da pesquisa de preços teve papel fundamental no relacionamento com o mercado, que permitiu identificar empresas interessadas na participação do desenvolvimento de insumos para a CMB, resultando em certames mais competitivos e céleres. Além disso, merece destaque o aperfeiçoamento na fixação do valor de referência praticado nos certames licitatórios.

Como partes do conjunto de transformação da área de aquisições, mencionamos o início da utilização do Portal de Compras do Governo Federal – Comprasnet para cotação eletrônica nas compras de menor valor, resultando em maior celeridade e isonomia no processo, bem como para licitações internacionais, que possibilitou a integração com a base do Governo Federal e a redução de gastos, visto que na plataforma anterior havia cobrança por transação.

Ainda, a CMB incentivou a prática de revisões prévias nos contratos e especificações, disseminando a cultura da busca por resultados positivos que fortaleçam a sustentabilidade da Empresa, dentre os quais destacamos a nova contratação de empresa para prestação do serviço de seguro de vida que culminou em uma redução aproximada de 76% do valor do prêmio a ser pago e a renegociação contratual com a empresa operadora do plano de saúde, resultando no reajuste em patamar inferior ao pleiteado pela operadora e ao índice de correção dos salários dos empregados.

## CONFORMIDADE LEGAL

Compete ao Departamento de Contratações – DEGEC o exercício das atividades de licitações e contratos da CMB, estando para tanto em conformidade com a Lei nº 13.303/2016 e demais normas aplicáveis.

Em alinhamento às melhores práticas de compras governamentais, a CMB possui Regulamento Interno de Licitações e Contratos (RLC/CMB), bem como Manual de Compras Sustentáveis, que orienta as áreas requisitantes quanto aos critérios de sustentabilidade a serem considerados em suas aquisições e contratações de serviços. Este documento busca assegurar o cumprimento às legislações ambientais e sociais relacionadas às contratações, e incentiva a avaliação dos possíveis impactos na Empresa, indicando sugestões para mitigá-los sempre que possível.

## CONTRATAÇÕES

Os valores apresentados nas tabelas abaixo, dependendo do instrumento de formalização contratual, compreendem: valor total contratado, valor do item da ata de registro de preços, valor total dos Pedidos de Compra - PDC, valor total das Autorizações de Serviços - AUS e valor total do termo aditivo.

| FORMA DE CONTRATAÇÃO                 | VLR INSTRUMENTOS FIRMADOS (*) | %      |
|--------------------------------------|-------------------------------|--------|
| LICITAÇÃO                            | R\$ 386.771.700,94            | 49,60% |
| CONTRATAÇÃO DIRETA                   | R\$ 388.789.065,46            | 49,86% |
| CONTRATAÇÃO DIRETA (Baixo Valor)     | R\$ 4.084.943,34              | 0,52%  |
| OUTROS (Reconhecim. Dívida/Quitação) | R\$ 159.376,92                | 0,02%  |
| VALOR GLOBAL:                        | R\$ 779.805.086,66            | 100%   |

(\*) Não considera valor global de Atas de Registro de Preços firmadas.

**UNIDADES DA CMB ATENDIDAS COM AS CONTRATAÇÕES FIRMADAS:**

| DEPARTAMENTO   | MONTANTE GERAL            | %           |
|--|---------------------------|-------------|
| Departamento de Moedas e Medalhas - DEMOM  | R\$ 271.485.733,22        | 34,815%     |
| Departamento de Cédulas - DECED  | R\$ 198.709.733,71        | 25,482%     |
| Departamento de Pessoas - DEGEP  | R\$ 95.180.994,69         | 12,206%     |
| Departamento de Manutenção - DEMAN   | R\$ 58.559.332,45         | 7,509%      |
| Departamento de Produtos Gráficos e Cartões - DEGER  | R\$ 53.158.786,63         | 6,817%      |
| Departamento de Logística - DELOG  | R\$ 38.493.247,84         | 4,936%      |
| Departamento de Planejamento e Controle de Produtos e Materiais - DEPCP                      | R\$ 35.823.416,70         | 4,594%      |
| Departamento de TI Corporativo e Comunicação - DETIC   | R\$ 11.429.301,37         | 1,466%      |
| Departamento de Gestão da Qualidade, Meio Ambiente, Segurança e Medicina do Trabalho - DEMAQ | R\$ 5.357.042,86          | 0,687%      |
| Departamento de Matrizes e Projetos Artísticos - DEMAT                                       | R\$ 5.184.549,58          | 0,665%      |
| Departamento Contábil e Financeiro - DECOF   | R\$ 2.452.749,31          | 0,315%      |
| Gabinete da Presidência - GABIN  | R\$ 1.357.563,00          | 0,174%      |
| Departamento de Contratações - DEGEC   | R\$ 760.865,00            | 0,098%      |
| Departamento de Engenharia e Tecnologia de Produtos e Serviços - DETEC                       | R\$ 760.412,00            | 0,098%      |
| Departamento de Segurança - DESEG  | R\$ 658.268,33            | 0,084%      |
| Departamento Comercial - DECOM   | R\$ 302.145,71            | 0,039%      |
| Departamento de Governança Corporativa - DEGOV   | R\$ 48.000,00             | 0,006%      |
| Diretoria de Inovação e Mercado - DIRIM  | R\$ 42.329,41             | 0,005%      |
| Departamento Jurídico - DEJUR  | R\$ 40.614,84             | 0,005%      |
| <b>VALOR GLOBAL:</b>   | <b>R\$ 779.805.086,66</b> | <b>100%</b> |

Foram firmados cerca de R\$ 779,8 milhões em instrumentos contratuais, dos quais: 73% em bens (fornecimentos/investimentos) e 27% em serviços.

Mais informações sobre licitações e contratos da CMB, no link:

<https://www.casadoemeda.gov.br/portal/aceso-a-informacao/licitacoes-e-contratos.html>



**CONTRATAÇÕES MAIS RELEVANTES**

| OBJETO   | VALOR CONTRATADO   | MODALIDADE                    | JUSTIFICATIVA   | CORRELAÇÃO COM O OBJETIVO ESTRATÉGICO   |
|--|--------------------|-------------------------------|---|---|
| Aquisição de Discos Eletrorrevestidos e Discos de Aço Inoxidável | R\$ 224.134.217,79 | Inaplicabilidade de licitação | Atendimento à demanda de produção de moedas   | Assegurar o compromisso legal e institucional para a execução de políticas públicas |
| Aquisição de Papéis de Segurança                                 | R\$ 137.291.386,23 | Pregão Eletrônico             | Atendimento à demanda de produção de cédulas  | Assegurar o compromisso legal e institucional para a execução de políticas públicas |
| Aquisição de Tinta serigráfica magnética                         | R\$ 35.034.422,62  | Inexigibilidade de licitação  | Atendimento à demanda de produção de cédulas  | Assegurar o compromisso legal e institucional para a execução de políticas públicas |
| Aquisição de Appliances e licenças de firewall                   | R\$ 756.821,80     | Pregão Eletrônico             | Necessidade de manutenção da compatibilidade técnica e de desempenho com os demais recursos desenvolvidos e utilizados (Mitigação dos riscos de cibersegurança inerentes aos serviços e dados corporativos) | Assegurar o compromisso legal e institucional para a execução de políticas públicas |

**PRINCIPAIS CONTRATAÇÕES DIRETAS**

| OBJETO   | VALOR CONTRATADO   | MODALIDADE                    | JUSTIFICATIVA                                |
|--|--------------------|-------------------------------|--|
| Aquisição de Discos Eletrorrevestidos e Discos de Aço Inoxidável | R\$ 224.134.217,79 | Inaplicabilidade de licitação | Atendimento à demanda de produção de moedas  |
| Aquisição de Tinta serigráfica magnética                         | R\$ 35.034.422,62  | Inexigibilidade de licitação  | Atendimento à demanda de produção de cédulas |

# GESTÃO PATRIMONIAL

## PRINCIPAIS INVESTIMENTOS

Foram investidos R\$7,7 milhões impactando, primordialmente, os objetivos estratégicos “Assegurar o Compromisso Legal para Execução de Políticas Públicas” e “Ampliar o Portfólio de Produtos e Serviços”, bem como em recursos tecnológicos e de infraestrutura inerentes ao funcionamento da Empresa.

| INVESTIMENTO REALIZADO POR AÇÃO ORÇAMENTÁRIA |   |                         |
|--|---|-------------------------|
| AÇÃO   | DISCRIMINAÇÃO   | TOTAL                   |
| 21C7   | Manutenção, Adequação e Modernização do Parque Industrial                       | R\$ 1.148.637,00        |
| 4101   | Manutenção e Adequação de Bens Imóveis  | R\$ 204.292,00          |
| 4102   | Manutenção e Adequação de Bens Móveis, Veículos, Máquinas e Equipamentos        | R\$ 1.428.641,00        |
| 4103   | Manutenção e Adequação de Ativos de Informática, Informação e Teleprocessamento | R\$ 4.933.176,00        |
| <b>TOTAL</b>                                 |   | <b>R\$ 7.714.746,00</b> |

## CESSÃO DE ESPAÇOS FÍSICOS E IMÓVEIS A ÓRGÃOS E ENTIDADES PÚBLICAS OU PRIVADAS

### BANCO SANTANDER (BRASIL) S.A.

Trata-se de contrato cujo objeto, em suma, é a prestação de serviços de processamento e gerenciamento de créditos provenientes da folha de pagamento dos empregados da CMB, incluindo pensionistas, jovens aprendizes e estagiários. Em tal contrato está prevista também a cessão de espaço físico da CMB para instalação e funcionamento de agência bancária, bem como de terminais de autoatendimento.

O referido contrato foi firmado em outubro de 2020, com vigência de 60 (sessenta) meses, e a cessão do espaço físico ao contratado objetiva facilitar o acesso da força de trabalho da CMB aos serviços bancários do banco que gere a folha de pagamento, contribuindo assim para a redução do absenteísmo.

A cessão constitui-se na disponibilização de uma sala situada na Ala I, do 1º pavimento do prédio 0700, com área total ocupada de 206,88 m², de propriedade da CMB, na Rua Renê Bittencourt, 371 - Distrito Industrial de Santa Cruz - Rio de Janeiro/RJ.

A cessão envolve também área adicional, com o fim exclusivo de viabilizar a instalação de terminais de autoatendimento.

**FUNDAÇÃO DE PREVIDÊNCIA DA CASA DA MOEDA DO BRASIL - CIFRÃO**

Em novembro de 2022 foi rescindido o Termo de Concessão de Uso de sala situada no Prédio 800, em frente ao Salão Nobre, com área total ocupada de 121,85 m<sup>2</sup>, situado na Rua René Bittencourt, n.º 371, Distrito Industrial de Santa Cruz - Rio de Janeiro/RJ.

Ato contínuo, passou a vigorar novo Termo de Cessão de Uso de Imóvel, cujo objeto é a cessão de uso, a título oneroso, de sala situada no prédio 0800, em frente ao Salão Nobre, com área total ocupada de 121,85m<sup>2</sup>, situado na Rua Renê Bittencourt, 371, Distrito Industrial de Santa Cruz - Rio de Janeiro - RJ.

O referido contrato possui vigência de 60 (sessenta) meses a partir de sua assinatura, sendo cobrado da cessionária, a título de contraprestação pela cessão de uso, R\$ 2.282,69 (dois mil, duzentos e oitenta e dois reais, e sessenta e nove centavos), reajustado anualmente.

**ASSOCIAÇÃO DOS EMPREGADOS DA CASA DA MOEDA DO BRASIL - ACMB**

Em dezembro de 2022 foi rescindido o Termo de Autorização de Uso de Imóvel a Título Precário e Gratuito, cujo objeto era a cessão de dois espaços à ACMB, a saber: uma unidade predial com anexo composto de campo de futebol, quadras de esporte polivalentes, salão social e playground; e parte de unidade predial localizada ao lado do restaurante.

Ato contínuo, passou a vigorar, por 60 (sessenta) meses, o novo Termo de Cessão de Uso de Imóvel, cujo objeto é a cessão, a título oneroso, de uma área, medindo 827,68 m<sup>2</sup> (oitocentos e vinte e sete inteiros e sessenta e oito centésimos metros quadrados), situada nas dependências no parque fabril da Casa da Moeda do Brasil - CMB, localizado na Rua Renê Bittencourt, 371 - Distrito Industrial - Santa Cruz - Rio de Janeiro/RJ - CEP 23565-200.

Como contraprestação pela cessão de uso da área, a ACMB paga mensalmente à CMB R\$ 8.147,34 (oito mil, cento e quarenta e sete, e trinta e quatro centavos), a depender das subáreas que forem efetivamente utilizadas no mês pela cessionária, reajustado anualmente.

Ressalta-se que a referida cessão tem como objetivo deixar mais próximo dos empregados os serviços e benefícios oferecidos pela ACMB.

**MATERNAL E JARDIM CACHINHOS DE OURO LTDA**

Trata-se de Termo de Contrato de Cessão de Uso de área e instalações próprias da CMB, no Rio de Janeiro/RJ, para prestação de serviços de assistência materno infantil (creche) aos filhos e tutelados de empregados da CMB, firmado em dezembro de 2019, com vigência de 36 (trinta e seis) meses, podendo ser prorrogado por interesse das partes por períodos de 12 (doze) meses até o limite de 60 (sessenta) meses. Cabe ressaltar que a cessão se iniciou efetivamente em outubro de 2020, uma vez que, até dezembro de 2019, a creche interna funcionava no modelo de contratação de prestação de serviço.

Em dezembro de 2022 foi celebrado o 3º Termo Aditivo ao contrato, sendo a vigência prorrogada por 12 (doze) meses.

Como contraprestação pela cessão de uso do espaço, a cessionária paga mensalmente à CMB R\$ 4.950,00 (quatro mil, novecentos e cinquenta reais), referente ao ressarcimento pelos gastos estimados com água, energia elétrica e gás. Cabe ressaltar que, conforme 3º Termo Aditivo, o pagamento da contraprestação está suspenso, por no máximo 12 (doze) meses a contar de janeiro de 2023 ou até que se alcance o quantitativo mínimo de 40 (crianças) matriculadas, o que ocorrer primeiro.

A cessão de espaço para instituição privada instalar uma creche visa atender cláusula do Acordo Coletivo de Trabalho.

**FUNDAÇÃO NACIONAL DE ARTES - FUNARTE**

Desde outubro de 2022 encontra-se cedido à Fundação Nacional de Artes - Funarte, inicialmente por 10 (dez) anos, o imóvel Edifício Sede do Museu da Casa da Moeda, situado à Praça da República, nº 26 - Centro - Rio de Janeiro/RJ.

Tal cessão foi efetivada por meio da celebração de Acordo de Cooperação Técnica entre as instituições, cujo objeto é a cessão não onerosa para o uso e instalação do Centro Cultural sob coordenação da FUNARTE.

Com a cessão, a Funarte se obriga a arcar com todas as despesas ordinárias do imóvel (água/esgoto, energia elétrica, taxas, impostos etc.), bem como a realizar as obras necessárias para abertura do imóvel ao público, o qual é tombado pelo município do Rio de Janeiro e pela União.

**PRINCIPAIS DESAFIOS**

No que tange ao desfazimento de ativos, as seguintes ações estão em andamento para concretização nos próximos exercícios: credenciamento de leiloeiro oficial, desmobilização de maquinário obsoleto e alienação de mobiliário e metais inservíveis. Ainda, há de se considerar os estudos e avaliações para o desfazimento do imóvel localizado na Praia do Flamengo – RJ.

# GESTÃO DE TI

## CONFORMIDADE LEGAL

Considerando a existência de duas estruturas em processos de Tecnologia da Informação, a gestão de TIC dá-se de forma distribuída, sem sobreposição de atividades, entre esses Departamentos da organização.

|              | TI CORPORATIVO E COMUNICAÇÃO   | TI APLICADA A DESENVOLVIMENTO DE PROJETOS   |
|--------------|--|---|
| Escopo       | Criação e sustentação de infraestrutura tecnológica de <i>hardware</i> para as soluções corporativas e <i>software</i> de Gestão Empresarial – ERP, além das soluções TI para negócios, cibersegurança, suporte técnico, redes, banco de dados e telecomunicações. | Planejamento e execução dos projetos de desenvolvimento de sistemas de informação.                                    |
| Quem executa | Departamento de TI Corporativo e Comunicação – DETIC<br>Seção de Infraestrutura – SEINF<br>Seção de Sistema de TI – SESIS  | Departamento de Engenharia e Tecnologia de Produtos e Serviços – DETEC<br>Seção de Desenvolvimento de Projeto – SEDES |

Ademais, as estruturas observam o conjunto de normativos, diretrizes, procedimentos e instruções estabelecidos ou referenciados pelo Governo Federal e órgãos de controle, além de padrões internacionais e normas internas da instituição.



## MODELO DE GOVERNANÇA DE TI

O Modelo de Governança de TIC da CMB segue a proposta do Guia de Governança de TIC do Sistema de Administração dos Recursos de Tecnologia da Informação - SISIP, versão 2.0, e está representado pelo Comitê de Tecnologia da Informação – COTIN, instituído por regimento interno, tendo como atribuições:

- Assegurar que a governança de TI seja devidamente considerada como parte da governança corporativa;
- Aconselhar sobre o direcionamento estratégico dos projetos e ações de TIC;
- Deliberar sobre políticas, diretrizes e planos relativos à TIC; e
- Determinar as prioridades dos programas orçamentários (Investimento e Custeio) em TIC de forma integrada com as estratégias e as prioridades da organização.

O alinhamento estratégico da TI ocorre por meio do Plano Diretor de Tecnologia da Informação e Comunicação - PDTIC derivado do Planejamento Estratégico da CMB.

O **Comitê de Segurança da Informação e Comunicações – COSIC** é um comitê de caráter permanente, diretamente ligado à Presidência, cuja atribuição é viabilizar e assessorar a implantação e gestão da política de segurança da informação e comunicações da CMB.

O **Núcleo de Governança de TI** é um grupo tático, composto por empregados da Seção de Infraestrutura de TI, que tem como objetivo assessorar a tomada de decisões relativas a práticas de Governança e Gestão de TIC.

## MONTANTE DE RECURSOS APLICADOS EM TI

O montante de recursos aplicados em Tecnologia da Informação em 2022 soma R\$ 7.438.859,60. Desses, R\$ 1.266.431,61 foram aplicados em **CAPEX**, sobretudo na renovação do fornecimento de licenças de uso e atualização tecnológica dos Sistemas Operacionais de Servidores, de Banco e em demandas de evolução tecnológica do Sistema Integrado de Gestão ERP por meio das Ordens de Serviço.

Em **OPEX** foram aplicados R\$ 6.172.427,99, tanto na evolução tecnológica do Sistema Integrado de Gestão ERP, novo Serviço de outsourcing de impressão corporativa, na extensão de garantia de equipamentos DELL, nos novos *appliances* e licenças de *firewall* e solução *antimalware*, *backup* em nuvem, cibersegurança e conexões com à internet, visando a mitigação de riscos tecnológicos, encerramento legal de contratos e novas demandas de negócio.

## PRINCIPAIS AÇÕES E INICIATIVAS

Foram desenvolvidas ações voltadas ao uso eficiente dos recursos, principalmente no ambiente corporativo, que vem aplicando o conceito e estímulo para economia de papel, a digitalização de processos operacionais e aprimoramento dos controles de cibersegurança.

Também foram desenvolvidas iniciativas para atender processos de negócio da CMB, tais como:

- Implantação da nova solução de e-commerce para o Clube da Medalha;
- Desenvolvimento de sistema de informação para a integração da nova linha de personalização automática de passaportes;
- Desenvolvimento de protótipos, na forma de prova de conceito, para a integração sistêmica com novos elementos de segurança voltado ao Novo Passaporte Brasileiro – NPB;
- Atualização do sistema de informação para realizar a gestão do processo de produção dos documentos de identificação funcional;
- Desenvolvimento de funcionalidades de um sistema de informação voltado para a gestão dos processos internos de personalização de Carteira Nacional de Habilitação - CNH e Permissão Internacional de Direção – PID;
- Aprimoramento do Sistema de Informação voltado para o controle de numeração dos lacres de urnas eleitorais;

## SEGURANÇA DA INFORMAÇÃO

A gestão de segurança da informação é feita pelo Departamento de Segurança – DESEG atendendo à legislação vigente e empreendendo as melhores práticas do setor.

Instituída em setembro de 2022, a Equipe de Prevenção, Tratamento e Resposta a Incidentes Cibernéticos - CSIRT CMB, subordinada ao gestor de segurança da informação, é responsável pela coordenação do processo de gestão de incidentes computacionais, mantendo contato com outros Centros de Prevenção, Tratamento e Resposta a Incidentes para cooperação mútua.

## PRINCIPAIS INICIATIVAS DE SEGURANÇA DA INFORMAÇÃO

- Instituição do CSIRT CMB e designação dos profissionais para compor a equipe;
- Capacitação dos profissionais do CSIRT CMB em cursos promovidos pelo Centro de Estudos, Resposta e Tratamento de Incidentes de Segurança no Brasil - CERT.br;
- Divulgação do CSIRT CMB ao público geral;
- Aceite do Centro de Prevenção, Tratamento e Resposta a Incidentes - CTIR Gov para adesão voluntária à Rede Federal de Gestão de Incidentes Cibernéticos - REGIC;
- Aceite do Núcleo de Informação e Coordenação do Ponto BR - NIC.br para adesão ao projeto Cidadão na Rede;
- Membro do projeto *Distributed Honeypots Project* mantido pelo CERT.br;
- Realização de diversas ações de conscientização em segurança da informação voltadas aos empregados da CMB.

## QUALIDADE E SUSTENTABILIDADE AMBIENTAL

A Lei nº 13.303/2016 dispõe no art. 27 sobre a função social da empresa, que deve ser orientada à realização do interesse coletivo de forma a guiar o alcance do bem-estar econômico e a alocação socialmente eficiente dos recursos geridos.

### SISTEMA DE GESTÃO DA QUALIDADE

A crescente adoção de sistemas certificáveis de gestão tem sido uma realidade na CMB e constitui um grande diferencial em termos competitivos. Uma das grandes conquistas obtidas pela empresa em 2022 foi a manutenção da certificação nas Normas ISO 45001 (Segurança e Saúde Ocupacional), ISO 9001 (Qualidade) e ISO 14001 (Ambiental).

Outras conquistas importantes foram:

- A recomendação para recertificação nas Normas ABNT NBR ISO 14298:2020 e ABNT NBR 15540:2020. Essas certificações asseguram à CMB um padrão de segurança internacionalmente reconhecido na produção de documentos de valor, empregando recursos e itens de segurança com a máxima proteção contra falsificação, incluindo uma variedade de controles relacionados à segurança lógica e física, qualidade e fornecimento.
- A aprovação para renovação de certificação do Laboratório Químico da CMB junto ao Instituto Estadual do Ambiente – INEA, órgão responsável por regulamentar, fiscalizar e credenciar toda atividade que possa gerar poluentes em suas atividades. A certificação é fundamental para a perfeita garantia de que a CMB cumpre fielmente as normas ambientais, minimizando a possibilidade de impactos negativos à natureza, além de prover autonomia e economia de custos.

Cada vez mais os Sistemas de Gestão de Qualidade, Meio Ambiente, Saúde e Segurança Ocupacional da CMB operam de forma integrada, com ações convergentes que proporcionam uma gestão mais eficiente.



## BENEFICIAMENTO DE TINTAS

O beneficiamento de 7.000 kg de tintas ociosas que seriam descartadas demonstra o compromisso da Empresa com a sustentabilidade, pois o material que inicialmente não teria mais serventia na CMB pôde retornar ao ciclo produtivo como tinta calcográfica utilizada na impressão de selos fiscais, após reprocessamento.

## GESTÃO DE EFLUENTES LÍQUIDOS

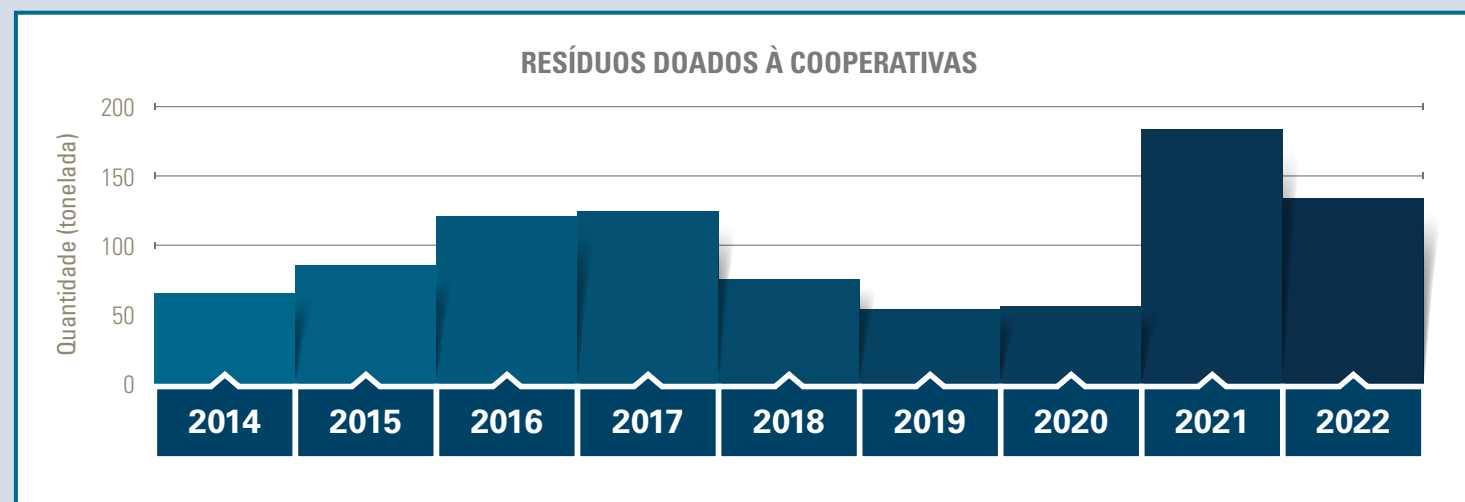
Inaugurado em julho de 2022, o Sistema de Água de Reuso da CMB gerou uma economia em contas de água e de esgoto, com a redução de 32,1 milhões de litros no consumo de água no período. O sistema é utilizado em locais onde não é necessário usar água potável, isto é, em mictórios e vasos sanitários de banheiros de alguns dos prédios fabris e em processos industriais no prédio da Central de Água Gelada.

Com o sucesso do projeto, encontra-se em estudo a possibilidade de se utilizar a água de reuso também em outros processos industriais, a fim de reduzir ainda mais as contas de água e de esgoto da CMB.

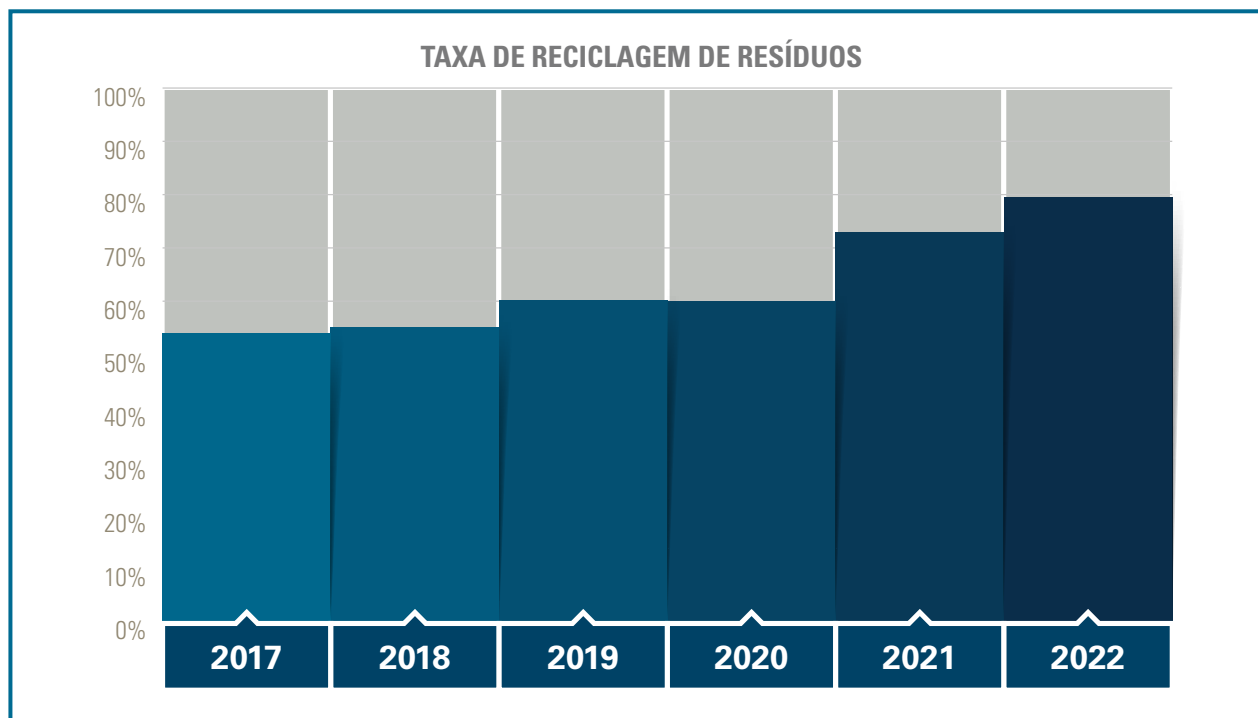
Além disso, destaca-se a operação da Estação de Tratamento de Efluentes Industriais Gráficos - Sistema Aquasave (ETEI Gráficos - Aquasave), onde foram tratados 19.041 m<sup>3</sup> de solução de limpeza contendo tintas, sendo cerca de 79% deste volume reutilizado, evitando não somente o consumo de recursos naturais, mas também o descarte de efluentes que necessitam de mais produtos químicos para seu tratamento.

## GESTÃO DE RESÍDUOS SÓLIDOS

A CMB manteve participação ativa no Programa de Coleta Seletiva Solidária por meio da doação de mais de 130 toneladas de resíduos recicláveis às Cooperativas de Catadores.



A CMB alcançou novo recorde de taxa de reciclagem, com 79,4% dos resíduos gerados na Empresa em 2022 destinados para alguma tecnologia de reciclagem. Isto representa o total de 1.209 toneladas de material que deixou de ir para aterros e outras destinações.



Além disso, em alinhamento com a Política Nacional de Resíduos Sólidos e com a Norma ISO 14001, a CMB estendeu sua atuação baseada no ciclo de vida dos seus insumos, interagindo com seus fornecedores e trabalhando em ações conjuntas para redução do impacto de seus produtos. Desta forma, foi possível reduzir o quantitativo de papel cartão nas embalagens do papel-moeda, matéria-prima das cédulas, bem como a eliminação das impressões nas embalagens, buscando viabilizar a reciclagem deste material, composto por papel com camada em plástico.

## DESCARTE E PERMUTA DE MATERIAIS

Foi realizado o descarte de mais de 110 toneladas de material metálico vendido como sucata e 187 toneladas de outros materiais.

Além disso, foi realizada a permuta de tambores inservíveis, inicialmente considerados como resíduos de produção, por tambores homologados para uso no acondicionamento de resíduos perigosos.

## PROJETO TRAN\$FORMA

Com o Tran\$forma, projeto implementado em 2020, a CMB se tornou pioneira no desenvolvimento de uma solução de economia circular para resíduos de cédulas de numerário, um problema global enfrentado pelas produtoras de dinheiro, tendo, em 2022, transformado 162 toneladas de aparas em matérias-primas para mobiliários.

Ainda em 2022, o Ministério do Meio Ambiente premiou iniciativas de todo o país que se destacaram no quesito sustentabilidade. Ao todo, 92 projetos foram inscritos no 9º Prêmio Melhores Práticas de Sustentabilidade na Administração Pública (Prêmio A3P), em cinco categorias da premiação, que incluem a gestão de resíduos, uso sustentável dos recursos naturais, inovação na gestão pública, destaque da rede A3P e combate à poluição das águas.

Na categoria gestão de resíduos, a CMB foi a grande vencedora, alcançando o 1º lugar com o projeto Tran\$forma, uma iniciativa da CMB que apresenta uma solução de reaproveitamento para os resíduos gerados durante o processo de produção de cédulas.



Prêmio recebido pela Casa da Moeda, como vencedora do 1º lugar na categoria de Gestão de Resíduos do 9º Prêmio Melhores Práticas de Sustentabilidade na Administração Pública





## GESTÃO DE EMISSÕES ATMOSFÉRICAS

Pelo 9º ano consecutivo, a CMB conquistou o reconhecimento máximo no Programa Brasileiro GHG *Protocol*, utilizado por empresas e governos para entender, quantificar e gerenciar emissões de Gases de Efeito Estufa (GEE).

O reconhecimento da Empresa veio com a publicação do inventário completo de emissões de GEE, referente ao exercício 2021, auditado e avaliado pelas entidades competentes. Os resultados demonstram o engajamento da Empresa no combate às mudanças climáticas, fornecendo dados de emissões públicos de alta qualidade, reforçando o compromisso da CMB com o meio ambiente e a sociedade.

A qualificação Selo Ouro do Programa Brasileiro GHG *Protocol* obtida pela Casa da Moeda do Brasil garante maior transparência e integridade aos seus processos, reconhece a contribuição da Empresa para o fornecimento de dados públicos de emissões e legitima o compromisso da CMB com o meio ambiente e a sociedade.

## PROGRAMA DE GESTÃO E EFICIÊNCIA ENERGÉTICA

O Programa de Gestão e Eficiência Energética, “Moeda Solar”, passou a abranger, além das ações para eficiência energética, outras vertentes como o mercado livre de energia e a autoprodução.

No decorrer do exercício, com a finalidade na redução do consumo, foi dada continuidade nas ações para eficiência energética com as substituições de lâmpadas no parque industrial e com a chamada pública para seleção de uma ESCO (empresa de conservação de energia) que irá nos representar em chamadas públicas de projetos de eficiência energética da concessionária LIGHT SESA e de outras instituições, como o PROCEL.

Em relação às ações necessárias para migração da CMB para o mercado livre de energia, visando à redução do custo de aquisição da energia, foram conduzidos estudos para publicação de um edital de licitação para compra de energia elétrica no ambiente de contratação livre.

Somente após a efetivação da migração será realizada a análise de viabilidade econômica da autoprodução.



PROGRAMA  
**MOEDA  
SOLAR**



## DEMONSTRAÇÕES CONTÁBEIS

As Demonstrações Financeiras foram elaboradas em 31 de dezembro de 2022 em moeda corrente nacional (milhares de reais) em conformidade com a lei nº 6.404/1976 e alterações posteriores pelas leis nº 11.638/2007 e nº 11.941/2009, bem como em aderência às normas internacionais de contabilidade.

Quanto à responsabilidade da administração e da governança pelas demonstrações contábeis, a administração é a responsável pela elaboração e adequada apresentação das demonstrações contábeis de acordo com as práticas contábeis adotadas no Brasil, e pelos controles internos que ela determinou como necessários para permitir a elaboração de demonstrações contábeis livres de distorção relevante, independentemente se causada por fraude ou erro.

De acordo com a opinião da Auditoria Independente, as demonstrações contábeis apresentam adequadamente e sem ressalvas, em todos os aspectos relevantes, a posição patrimonial e financeira da Casa da Moeda do Brasil, em 31 de dezembro de 2022, o desempenho de suas operações e os seus fluxos de caixa para o exercício findo nessa data, de acordo com as práticas contábeis adotadas no Brasil.

As Demonstrações e as Notas Explicativas referentes as demonstrações contábeis do exercício de 2022, bem como o parecer dos Auditores Independentes, podem ser consultados no site da Casa da Moeda do Brasil - Canal de Acesso à Informação, seção Demonstrações Financeiras, através do endereço:

<http://www.casamoceda.gov.br/portal/a-empresa/demonstracoes-financeiras/demonstracoes-financeiras.html>

## CRÉDITOS:

### **Presidência da Casa da Moeda do Brasil:**

Presidente Hugo Cavalcante Nogueira

### **Diretoria Executiva:**

Diretor de Inovação e Mercado - Paulo Ricardo de Mattos Ferreira

Diretor de Operações - Sergio Perini Rodrigues

Diretor de Governança, Orçamento e Finanças - Jean Pedrazza Reiche

Diretor de Gestão - Luiz Sergio Madeiro da Costa

### **Coordenação e Supervisão Geral:**

Superintendente do Departamento de Planejamento

### **Execução:**

Equipe de Planejamento Estratégico

### **Apoio:**

Assessores e Assistentes de Diretoria Executiva

Seção de Comunicação Institucional

Departamento de Governança Corporativa

### **Arte:**

Diagramação - Loreine Araujo